

## 四、土石流防災疏散避難演練作業手冊

### 4.1 依據

土石流防災疏散避難演練作業手冊係依據土石流災害防救業務計畫第貳篇第一章第四節防災疏散避難規劃與土石流防災疏散避難作業規定訂定之。

### 4.2 目的

於災害發生或有發生之虞時，為保護人民生命、財產安全及防止災害擴大，各級政府對於災區民眾應勸告或指示撤離，並作適當之安置。為使土石流潛勢地區緊急處理人員及當地民眾熟悉相關疏散避難作業程序，不使災害規模擴大，以及相關業務主辦機關暨其承辦人員熟悉是項業務之作業規定，特編訂本作業手冊。

### 4.3 作業程序

| 作業流程   | 簡要說明  | 參考文件  |
|--|---|---|
| <pre> graph TD     A[疏散避難規劃] --&gt; B[擬定疏散避難計畫]     B --&gt; C[演練地點選定]     C --&gt; D[擬定演練實施計畫]     D --&gt; E[狀況推演]     E --&gt; F[檢討與<br/>撰寫成果報告]                     </pre> | <p>詳參 4.4.1</p> <p>詳參 4.4.2</p> <p>詳參 4.4.3</p> <p>詳參 4.4.4</p> <p>詳參 4.4.5</p> <p>詳參 4.4.6</p> | <p>土石流潛勢溪流影響範圍保全住戶清冊(表 4.1)<br/>土石流潛勢溪流影響範圍保全住戶統計表(表 4.2)<br/>基本資料調查表(表 4.3)<br/>疏散避難人力編組與任務分工表(表 4.4)<br/>土石流疏散避難計畫(範例草稿)(附錄 4.1)</p> <p>土石流防災疏散避難演練程序表(表 4.8)<br/>演練前置作業各單位分工表(表 4.9)</p> <p>應變中心編組及其權責(附錄 4.2)<br/>土石流防災疏散避難演練腳本(附錄 4.3)</p> <p>前置作業大事記一覽表(範例)(表 4.10)</p> |

#### 4.4 作業說明

##### 4.4.1 疏散避難規劃

1. 以潛勢溪流村里為規劃單元，以鄰為各單元之自救單位依據地方特性與土石流潛勢溪流調查成果，規劃安全疏散路線及避難處所，規劃原則如下：

- (1) 疏散路線方面：

- 颱風豪雨期間，避免穿越潛勢溪流
- 盡量利用現有道路
- 不經過危險路段、陡坡區
- 不沿著溪床或溪谷方向疏散

※若現地情況無法滿足以上要求時，則建議應以提早疏散為宜

- (2) 避難處所方面：

避難處所區分為在地緊急避難處所與外地收容所。其中外地收容所係針對在地有災害擴大之虞或易形成孤島地區，由地方政府依實際狀況安排，並協助弱勢族群(病患、老弱、幼童、行動不便等)與保全住戶進行外地疏散避難。

- 土石流潛勢溪流區與在地緊急避難處所距離不可過長，步行以不超過30分鐘內為宜
- 避難處所之空間需能維持潛勢地區居民日常生活作息
- 不能位於可能崩塌之潛在危險地區
- 不能位於危險孤立的腹地(易淹水及不易與外界聯絡之區域)
- 與外界需有安全的通路

※若避難處所無法滿足以上條件時，則建議應以疏散至外地收容所為宜

2. 土石流防災疏散避難規劃工作流程如圖 4.1，調查規劃地點之基本資料，包括規劃地點之地理介紹、土石流潛勢溪流、保全住戶、避難處所、社區組織與緊急通報聯繫系統等，並建立土石流潛勢溪流影響範圍保全住戶名冊(格式如表 4.1、表 4.2)。
3. 利用EXCEL將調查資料分為7類(詳如表 4.3)，以7個工作表建立於同一EXCEL檔案中(如圖 4.2所示)。除了便於管理之外，亦可將多筆資料轉入ACCESS資料庫中管理、統計分析。
4. 製作土石流防災疏散避難圖：整合潛勢溪流、防救災疏散路線資訊，製作成『○○縣(市)○○鄉(鎮、市、區)○○村(里)土石流防災地圖』(如圖 4.3)，疏散避難圖上資訊包括：
  - (1)災害通報單位聯絡表。
  - (2)警消醫療單位聯絡表。
  - (3)村(里)長村(里)幹事聯絡表。
  - (4)避難處所資料表。
  - (5)防災用品。
  - (6)土石流小常識。
  - (7)疏散避難路線圖。
  - (8)行政區位圖。
  - (9)重要地標照片。
  - (10)圖例與指北針。

5. 人力編組與分工：由地方政府協助規劃地區完成疏散避難人員編組與分工，如疏散班、引導班、收容班與行政班等，社區編組以原有組織如睦鄰救援隊、守望相助隊為基礎，依編組與分工將名冊製表如表 4.4。
6. 避難處所整備：避難處所應做好防災生活物資及糧食準備，天然災害簡易救災物質配備包含糧食、民生用品(如表 4.5)、基本配備(如表 4.6)、地區資源整備(如表 4.7)三大項。
7. 疏散路線與避難處所應於每年防汛期前檢核校正，確保其安全性；如有變更或校正，基本資料調查表與疏散避難圖應一併更新。

#### 4.4.2 擬定疏散避難計畫

1. 彙整調查資料與規劃成果，擬定規劃村里之土石流防災疏散避難計畫，並於每年防汛期前檢核校正，疏散避難計畫內容應與規劃成果一致。
2. 疏散避難計畫內容、格式可參考土石流防災疏散避難作業規定所提供範例草稿(如附錄 4.1)。(土石流防災疏散避難作業規定詳見土石流災害預報與警報作業手冊之附錄 3.8)

#### 4.4.3 演練地點之選定

1. 演練地點應選擇土石流潛勢溪流附近，周邊有保全住戶(如聚落)，且附近有開闊之地勢之區域進行演練。此外，應避免位於主要交通幹道附近，以免阻礙交通。
2. 演練地點選定後，應查閱該地區地形圖(如圖 4.4)，並至現場履勘後，繪製演練現場配置圖。

#### 4.4.4 擬定演練實施計畫

1. 演練實施計畫內容包含計畫綱要、演練程序、演練現場規劃、任務分配、災害應變中心編組、疏散避難小組人力編組、情境推演等。
2. 演練實施計畫內容架構如圖 4.5 所示。
3. 計畫綱要內容有：(1) 背景說明；(2) 依據；(3) 目的；(4) 演習時間及地點；(5) 參演單位；(6) 實施方式；(7) 演習構想；(8) 演習狀況；(9) 演習項目；(10) 前置作業預定時間。各項內容要旨分述如下：
  - (1) 背景說明：旨在述明當地特殊的地理環境、土石流災害特性、災害歷史回顧等。
  - (2) 依據：旨在說明辦理疏散避難演練之法令依據。「災害防救法」第二十五條規定，各級政府及相關公共事業，應實施災害防救訓練及演習。

- (3) 目的：旨在說明為免居民受土石流災害威脅，期藉由疏散避難演練，以提昇政府與人民對於土石流災害緊急應變的能力，保障人民生命安全。
  - (4) 演習時間及地點：列示演習舉辦之時間及地點。
  - (5) 參演單位：參演單位有行政院農業委員會、○○縣政府、○○縣政府衛生局、○○縣政府消防局、○○縣政府警察局、○○鄉（鎮）公所、○○鄉（鎮）衛生所、○○縣政府警察局○○分局、○○派出所（分駐所）、○○消防分隊、○○村辦公處、社區發展協會、民防分團等。
  - (6) 實施方式：旨在說明演練作業執行的方式，包括高司作業及實兵演練。
  - (7) 演習構想：旨在說明演練所要達成的目標及實施的方法，可依災害發生前、災害發生時及善後處置等項，分段陳述。
  - (8) 演習狀況：設定災害發生情境。
  - (9) 演習項目：
    - ① 防災宣導
    - ② 發布警報
    - ③ 成立災害應變中心
    - ④ 成立社區疏散避難小組指揮中心
    - ⑤ 災情搜集、監控與通報
    - ⑥ 開設前進指揮所
    - ⑦ 保全住戶疏散
    - ⑧ 強制疏散
    - ⑨ 管制交通、劃定警戒區域
    - ⑩ 醫療救護
    - ⑪ 治安維護
    - ⑫ 道路搶修
    - ⑬ 災民收容、安置
    - ⑭ 防疫消毒
    - ⑮ 災情彙整
  - (10) 前置作業預定時間：包含各次協調會及預演排定的時間。
4. 演練程序以表格化的方式列舉演練實施流程之時間表，如表 4.8 所示。
  5. 演練現場規劃以圖示方式呈現演練現場配置，如圖 4.6 所示。
  6. 為使演練計畫順利實施，對於演練前置作業需辦理之各項工作，各單位之分工應有明確之規範，得以表列之方式為之（如表 4.9 所示）。
  7. 鄉災害應變中心係由鄉長擔任召集人，鄉（鎮）公所秘書及各課、室、所、隊主管及警察分駐所長、消防分隊長、衛生所主任及相關單位主管

為其成員，其編組名單可參閱附錄 4.2，但需符合各鄉公布之「鄉災害應變中心編組作業要點」之規定。

8. 依照事前排定之疏散避難小組編組與任務分工（如表 4.4）進行任務分配。
9. 土石流防災疏散避難演練至少應包含以下各項：
  - (1) 發布警報、防災宣導；
  - (2) 成立災害應變中心、成立社區指揮中心；
  - (3) 勸導疏散、重要路口管制；
  - (4) 居民疏散、疏散避難回報；
  - (5) 強制疏散、疏散避難回報；
  - (6) 災情蒐集、災民自救、緊急救護；
  - (7) 災情回報；
  - (8) 請求支援；
  - (9) 道路搶通、各單位救援；
  - (10) 災民安置。

其情境推演之設計可參閱土石流防災疏散避難演練腳本（附錄 4.3）。

#### 4.4.5 狀況推演

1. 狀況推演的主要目的在設定災害情境，令各單位充分瞭解其職掌，及其在各種狀況發生時的角色扮演，俾利災害發生時能迅速應變。
2. 演習時為求逼真及臨場感，可搭設各種場景，並依演練實施計畫所擬訂之土石流防災疏散避難演練腳本內容逐一進行演練。演練腳本範例請參閱附錄 4.3。

#### 4.4.6 撰寫成果報告

1. 成果報告內容包含前言、演練計畫、檢討與建議、成果照片及結論等五章（詳如圖 4.7）。
2. 第一章前言部分可包含三個小節，分別為計畫依據、計畫目的及環境概況，分述如下：
 

計畫依據：依據災害防救法第二十五條規定辦理。

計畫目的：闡述辦理該項演練所希望達到的目標。

環境概況：可陳述演練地區之地理位置、地形、地質、氣候、人文、土石流潛勢溪流、避難處所、災情歷史的內容。
3. 第二章演練計畫部分可分為二個小節，分別為前置作業及演練事宜，分述如次：
 

前置作業：將演練前之籌備會、說明會、預演排練等活動以表列方式表述（如表 4.10 所示）

演練事宜：包含演練時間、地點、參演單位、參演人數、演練方式等，依實際狀況填寫。

4. 第三章檢討與建議以條列方式陳述演習所達成之效益、演練過程所遇到的問題及上級長官或專長學者所提供的建議等。
5. 第四章成果照片部分，依籌備會、說明會、預演排練及正式演練等分門別類，將活動照片一一張貼並輔以文字說明。
6. 第五章附件應包含本成果報告之 Word 檔、演練活動照片之影像檔(GIF, JPG, TIF, etc) 以及其他相關資料之電子檔，燒錄於光碟片後，貼附於本成果報告之封底。演練實況錄影轉成 VCD 格式後，併附。

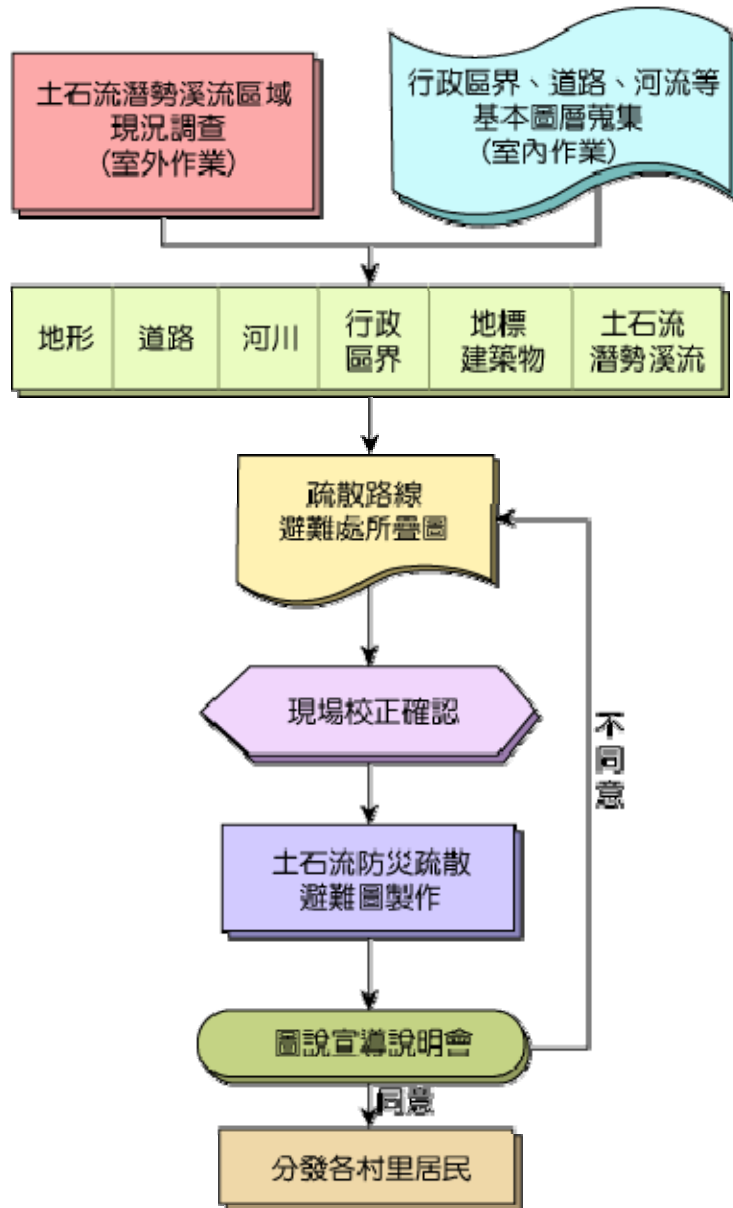


圖 4.1 土石流防災疏散避難規劃工作流程圖

Microsoft Excel - 3-27南投縣埔里鎮桃米里

檔案(F) 編輯(E) 檢視(V) 插入(I) 格式(O) 工具(T) 資料(L) 視窗(W) 說明(H) 輸入需要解答的問題

新細明體 10 B I U

|    | A          | B   | C   | D   | E         | F  | G       | H           | I  |
|----|------------|-----|-----|-----|-----------|----|---------|-------------|----|
| 1  | 05 警消醫療調查表 |     |     |     |           |    |         |             |    |
| 2  |            |     |     |     |           |    |         |             |    |
| 3  | 編號         | 縣市  | 鄉鎮  | 村里  | 地址        | 類別 | 單位名稱    | 單位電話號碼      | 備註 |
| 4  | 1          | 南投縣 | 埔里鎮 |     | 北辰街70號    | 警政 | 埔里警察分局  | 049-2993363 |    |
| 5  | 2          | 南投縣 | 埔里鎮 |     | 信義路868號之4 | 警政 | 埔里派出所   | 049-2917139 |    |
| 6  | 3          | 南投縣 | 埔里鎮 | 桃米里 | 桃米巷48號    | 警政 | 桃米派出所   | 049-2913832 |    |
| 7  | 4          | 南投縣 | 埔里鎮 |     | 鐵山路1號     | 醫療 | 埔里基督教醫院 | 049-2912151 |    |
| 8  | 5          | 南投縣 | 埔里鎮 |     | 榮光路1號     | 醫療 | 埔里鎮榮民醫院 | 049-2990833 |    |
| 9  | 6          | 南投縣 | 埔里鎮 |     | 北辰街128號   | 醫療 | 埔里鎮衛生所  | 049-2642026 |    |
| 10 | 7          | 南投縣 | 埔里鎮 |     | 八德路17號    | 消防 | 埔里消防隊   | 049-2982014 |    |
| 11 |            |     |     |     |           |    |         |             |    |
| 12 |            |     |     |     |           |    |         |             |    |
| 13 |            |     |     |     |           |    |         |             |    |
| 14 |            |     |     |     |           |    |         |             |    |
| 15 |            |     |     |     |           |    |         |             |    |
| 16 |            |     |     |     |           |    |         |             |    |

繪圖(O) 快取圖案(S) NUM

圖 4.2 資料彙整之 EXCEL 檔案工作表配置

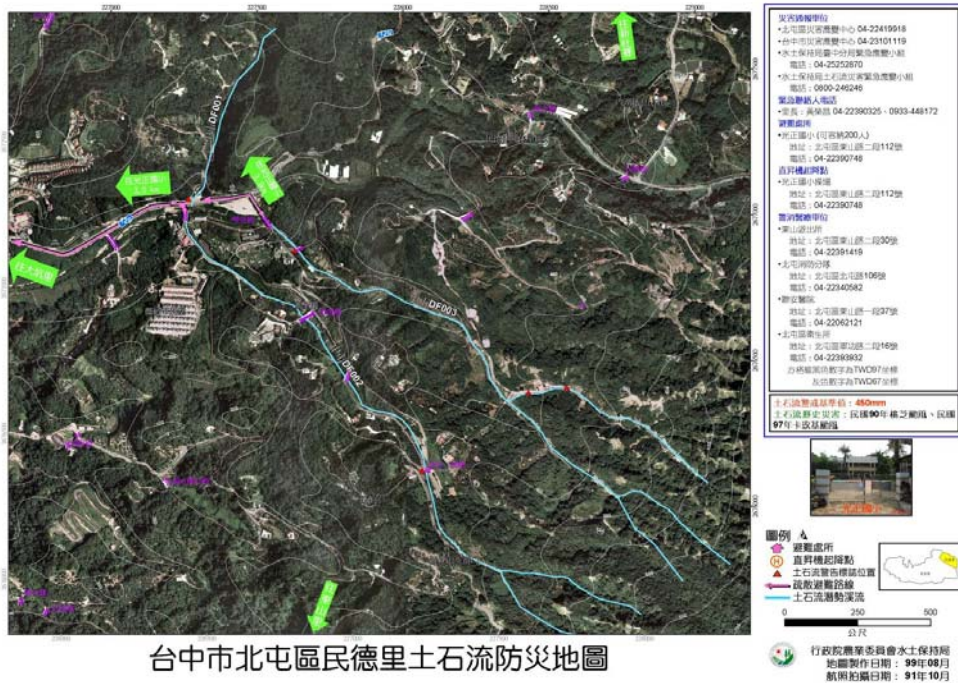


圖 4.3 土石流防災地圖



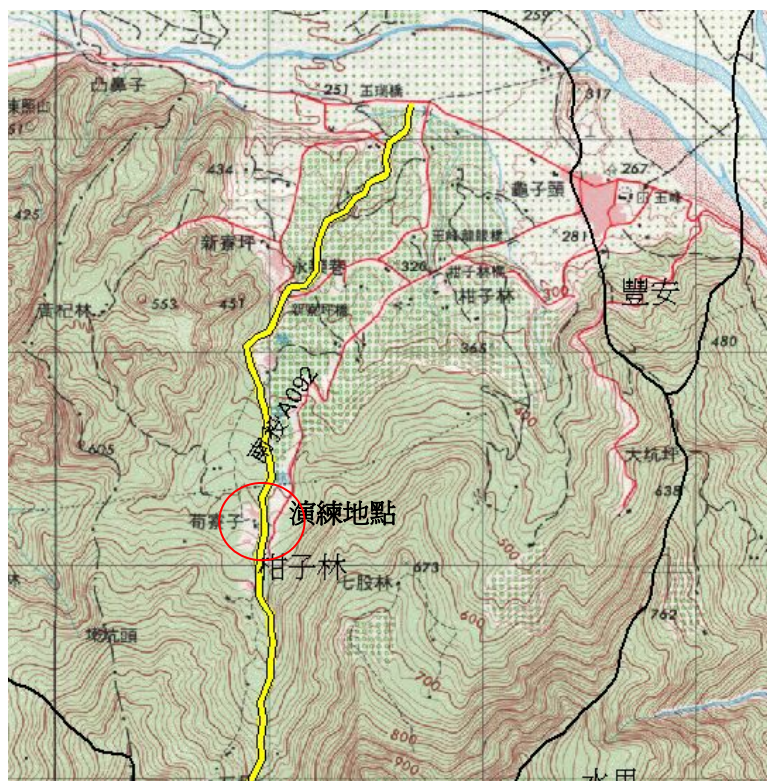


圖 4.4 演練地區地形圖（範例）

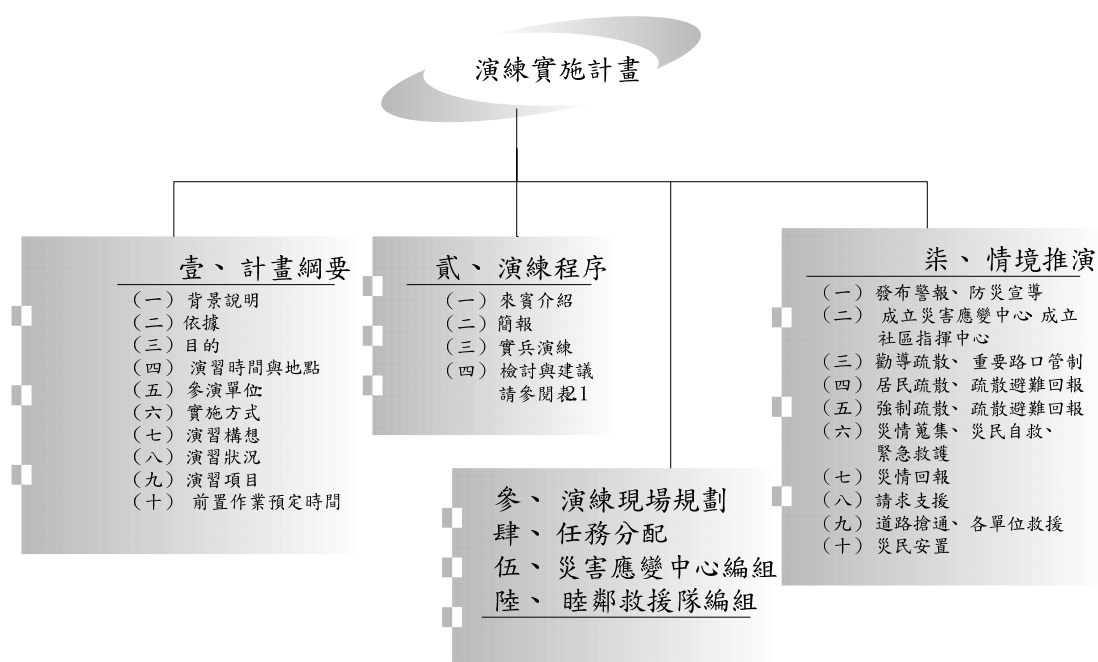


圖 4.5 演練實施計畫內容架構





圖 4.6 演練現場佈置示意圖

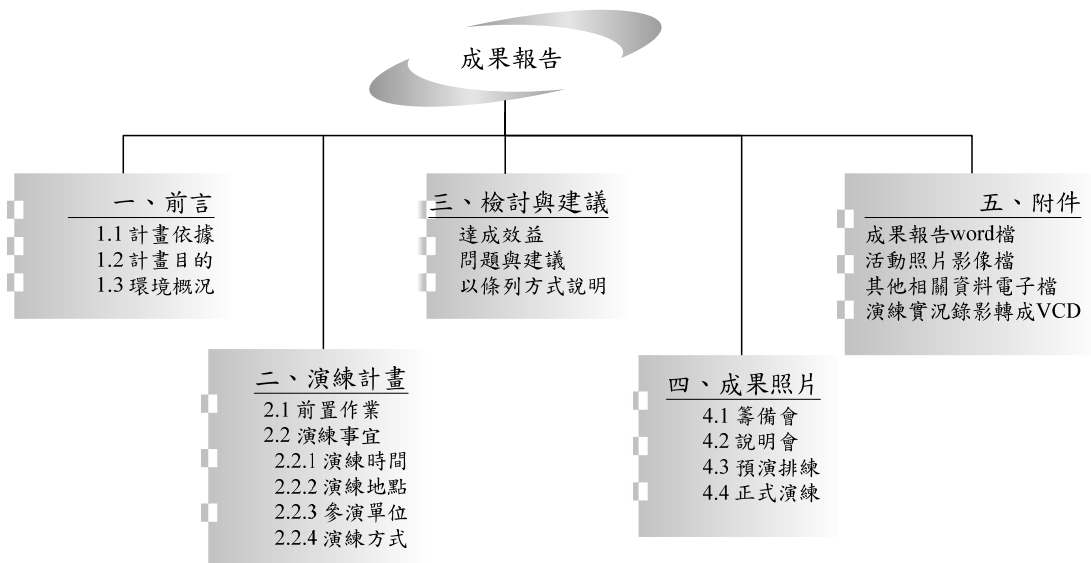


圖 4.7 成果報告內容架構

表 4.1 土石流潛勢溪流影響範圍保全住戶統計表

| 溪流編號        | 行政區               | 溢流點編號 | 溢流點 X 坐標<br>TWD97 | 溢流點 Y 坐標<br>TWD97 | 發生潛勢 | 初估保全戶數 | 保全住戶住址<br>(請依現況酌予修正)                                    | 實際保全戶數 | 保全戶內總人數 |        |        | 緊急聯絡人*註 |      |      |  |
|-------------|-------------------|-------|-------------------|-------------------|------|--------|---|--------|---------|--------|--------|---------|------|------|--|
|             |                   |       |                   |                   |      |        |   |        | 戶籍人數    | 實際居住人數 | 行動不便人數 | 姓名      | 家庭電話 | 行動電話 |  |
| 中市<br>DF001 | 台中市<br>北屯區<br>民德里 | CD01  | 226629            | 2676980           | 低    | 1~4 戶  | 東山路二段 161-1、<br>161-2、161-3 號、新<br>建無門牌一戶               |        |         |        |        |         |      |      |  |
| 中市<br>DF002 | 台中市<br>北屯區<br>民德里 | CD01  | 226629            | 2676980           | 中    | 1~4 戶  | 東山路二段 250 巷<br>234-1 號(松園咖<br>啡)、241-1、242 號、<br>社區活動中心 |        |         |        |        |         |      |      |  |
| 中市<br>DF003 | 台中市<br>北屯區<br>民德里 | CD01  | 226629            | 2676980           | 低    | 1~4 戶  | 東山路二段 235-3 號<br>(黑公羊餐廳)                                |        |         |        |        |         |      |      |  |
| 中市<br>DF004 | 台中市<br>北屯區<br>民德里 | CD01  | 226629            | 2676980           | 高    | 1~4 戶  | 東山路二段 250 巷<br>234-1 號(松園咖啡宿<br>舍)、無門牌工寮一戶              |        |         |        |        |         |      |      |  |

\*註：原則上建議每 5~10 戶至少請設 1 名緊急聯絡人。

PR20  
(99.11)

表 4.2 土石流潛勢溪流影響範圍保全住戶名冊

| 項次 | 溪流編號 | 溢流點編號 | 保全住戶地址 | 姓名 | 性別(男/女) | 出生日期 | 實際居住於此(是/否) | 是否為弱勢族群(0~5)*註 | 家庭電話 | 行動電話 | 避難處所 | 緊急聯絡人      |
|----|------|-------|--------|----|---------|------|-------------|----------------|------|------|------|------------|
| 1  |      |       |        |    |         |      |             |                |      |      |      | 姓名：<br>電話： |
| 2  |      |       |        |    |         |      |             |                |      |      |      |            |
| 3  |      |       |        |    |         |      |             |                |      |      |      |            |
| 4  |      |       |        |    |         |      |             |                |      |      |      |            |
| :  |      |       |        |    |         |      |             |                |      |      |      |            |
| :  |      |       |        |    |         |      |             |                |      |      |      |            |
| 10 |      |       |        |    |         |      |             |                |      |      |      |            |
| 小計 |      |       |        |    |         |      |             |                |      |      |      |            |

\*註：0 非行動不便；1 老人；2 幼童；3 孕婦；4 洗腎或重病患者；5 身心障礙。

PR21  
(99.11)

表 4.3 基本資料調查表

| 項目 | 名稱             | 內容  | 備註  |
|----|----------------|---|---|
| 1  | 土石流潛勢溪流        | 土石流潛勢溪流概況描述、與過去災例、影響程度等   | 名稱、編號、是否具立即危險、災害歷史與發生原因、治理情形                                      |
| 2  | 保全住戶名冊         | 保全住戶基本資料  | 姓名、地址、電話<br>(以居住現地為主,並另存檔案儲存,在圖上僅標示村里名稱)                          |
| 3  | 村里人事資料         | 村里長、村里幹事聯絡資料  | 姓名、地址、電話  |
| 4  | 避難處所<br>直昇機起降點 | (1) 公共設施、學校、機關等安全處所或區域民宅等具遮蔽與存放物資之建物。<br>(2) 運動場、廣場或允許直昇機起降之處所或平台 | (1) 避難處所分為安全避難處所與緊急避難處所,並於圖上標示以照片指引<br>(2) 疏散路線及避難處所週遭之安全地區、起降點座標 |
| 5  | 警消醫療單位         | 警察、消防、醫療單位  | 潛勢區警消醫療單位名稱、地址、電話   |
| 6  | 災害通報單位         | 農委會、水保局、林務局、公路局、縣市政府與鄉鎮公所災害應變中心、水保局各分局、河川局及林務局林管處等                | 潛勢區相關防災治理管轄單位名稱、地址、專線電話   |
| 7  | 災情通報設備         | 衛星電話、專線電話、傳真機   | 設備使用方式、設備保管人與聯繫方式   |

表 4.4 疏散避難人力編組與任務分工表

| 單位  | 職別 | 姓名  | 聯絡方式 <sup>*註</sup> | 任務配置                       | 任務說明   | 裝備器材  |
|-----|----|-----|--------------------|----------------------------|--|---|
| 疏散班 | 班長 | 〇〇〇 | O: H:<br>C: M:     | 統籌指揮避難勸告疏散撤離等全般工作。         | 發布避難勸告時負責挨家挨戶通知保全住戶進行自主避難。<br>發布撤離指示後進行強制疏散。                   | 1.無線電：<br>頻道：<br>2.車輛<br>3.宣導單<br>4.<br>5.  |
|     | 班員 | 〇〇〇 | O: H:<br>C: M:     | 負責廣播車宣導。                   |  |   |
|     | 班員 | 〇〇〇 | O: H:<br>C: M:     | 負責第〇鄰第〇—〇戶之勸導避難。           |  |   |
|     | 班員 | 〇〇〇 | O: H:<br>C: M:     | 負責第〇鄰第〇—〇戶之勸導避難。           |  |   |
| 引導班 | 班長 | 〇〇〇 | O: H:<br>C: M:     | 統籌指揮避難引導管制等全般工作。           | 發布避難勸告時負責交通管制、秩序維護等。<br>發布撤離指示時負責交通管制、秩序維護、警戒區域管制、協助疏散班進行強制疏散。 | 1.路障<br>2.封鎖線<br>3.<br>4.<br>5.   |
|     | 班員 | 〇〇〇 | O: H:<br>C: M:     | 負責〇〇路與〇〇路口交通管制。            |  |   |
|     | 班員 | 〇〇〇 | O: H:<br>C: M:     | 負責〇〇〇秩序維持。                 |  |   |
| 收容班 | 班長 | 〇〇〇 | O: H:<br>C: M:     | 統籌指揮避難處所全般工作，及開啟避難處所大門。    | 負責收容安置等所需事項。   | 1.糧食：主食、副食...<br>2.水：飲用水、生活用水...<br>3.生活必需品：衣物、乾電池...<br>4.醫藥品：藥品、消毒用品...<br>5.燃料：瓦斯...<br>6.其他 |
|     | 班員 | 〇〇〇 | O: H:<br>C: M:     | 負責登錄、介紹環境、說明配合事項。          |  |   |
|     | 班員 | 〇〇〇 | O: H:<br>C: M:     | 負責物資供應、調度、分配。              |  |   |
|     | 班員 | 〇〇〇 | O: H:<br>C: M:     | 負責收容民眾管理及照護。               |  |   |
| 行政班 | 班長 | 〇〇〇 | O: H:<br>C: M:     | 統籌疏散避難處所需資訊提供、行政、文書、紀錄等工作。 | 負責疏散避難之各類文書、情資蒐集與分析研判等   | 1.格式化文書、表格<br>2.文書作業設備<br>3.情資傳送設備<br>4.<br>5.  |
|     | 班員 | 〇〇〇 | O: H:<br>C: M:     | 負責情資蒐集、發布訊息。               |  |   |
|     | 班員 | 〇〇〇 | O: H:<br>C: M:     | 負責文書製作、紀錄彙整。               |  |   |

\*註：代表辦公室電話，H 代表家裡電話，C 代表行動電話，M 代表電子信箱。(本疏散避難人力編組為初步參考，可依轄內需求不同調整。)

PR70  
(99.11)

表 4.5 天然災害緊急救濟物資配置表

|   | 內容  | 供應原則          |
|---|---|---------------|
| 儲存原則  | 山地村（里）、孤立地區                                   | 七日份           |
|   | 農村、偏遠地區                                       | 三日份           |
|   | 都會、半都會地區                                      | 二日份           |
| 糧食<br>民生用品  | 食米  | 0.4 公斤/1 人（日） |
|   | 飲用水   | 4 公升/1 人（日）   |
|   | 泡麵、口糧、罐頭、食用油、鹽、醬油、奶粉、棉被、毛毯、尿布                 | 視實際需要酌量購置或配置。 |
| 管理  | 由專人負責管理，並分送至各危險區域之固定地點存放、定期盤點。                |               |
| 配發  | 授權由當地村（里、鄰）長、指定團體或特定人士會同警察機關協助指揮發放。           |               |
| 逾期處置  | 1. 公開拍賣<br>2. 轉送弱勢族群或社會福利機構。<br>（使用期限屆滿前完成盤點） |               |
| 經費  | 由直轄市、縣（市）政府或鄉（鎮、市、區）公所編列預算支應。                 |               |
| 註：詳細內容請參考內政部研訂之「直轄市、縣（市）危險區域（村里、部落）因應天然災害緊急救濟物資儲存作業要點範例」。 |   |               |

表 4.6 簡易防救災及醫療救護相關器材

| 1. 防救災相關設備 |        |      |  |
|------------|--------|------|--|
| 硬體項目       | 既有資源狀況 | 需求數量 | 備註                                     |
| 救生衣        |        |      | 供當地民眾緊急時使用，迫切需要                        |
| 救生圈        |        |      | 供救災隊救災時使用，迫切需要                         |
| 車上廣播器      |        |      | 供組長於避難疏散廣播用                            |
| 擴音器        |        |      | 供組長及隊長於避難疏散廣播用                         |
| 長波無線電      |        |      | 供各組組長及隊長、副隊長聯絡用。<br>短波無線電，在山區會有收訊不良的狀況 |
| 乾粉滅火器      |        |      | 供救災隊使用。使用乾粉滅火器滅火較佳                     |
| 移動式消防幫浦    |        |      | 低窪地區，供搶救組救災用                           |



|             |        |      |                |
|-------------|--------|------|----------------|
| 消防水帶(20M)   |        |      |                |
| 強力探照燈       |        |      | 供各組及隊長救災用      |
| 防水(爆)手電筒    |        |      | 救災隊隊員每人一套      |
| 安全頭盔        |        |      |                |
| 救災用繩索(50M)  |        |      | 供搶救組救災用        |
| 救災用繩索(100M) |        |      |                |
| 雙節梯(8M)     |        |      |                |
| 鍊鋸機         |        |      |                |
| 切斷器         |        |      |                |
| 萬能斧         |        |      |                |
| 鏟子          |        |      |                |
| 照相機         |        |      | 供災害現場使用        |
|             |        |      |                |
|             |        |      |                |
| 2.醫療與救護器材   |        |      |                |
| 硬體項目        | 既有資源狀況 | 需求數量 | 備註             |
| 緊急醫療藥品      |        |      | 供救護組執行緊急醫療工作時用 |
| 折疊式擔架       |        |      | 救護組運送傷患用       |
| 氣氧筒         |        |      | 供危急病人呼吸使用      |
|             |        |      |                |
|             |        |      |                |
| 3.在地緊急避難處所  |        |      |                |
| 硬體項目        | 既有資源狀況 | 需求數量 | 備註             |
| 發電機         |        |      | 可供抽水馬達使用       |
| 照明設備        |        |      | 供疏散收容組使用       |
| 手動式淨水器      |        |      |                |
| 火爐、廚具       |        |      |                |
| 簡易衛浴設備      |        |      |                |
| 睡袋          |        |      |                |

| 4.外地收容所 |        |      |             |
|---------|--------|------|-------------|
| 硬體項目    | 既有資源狀況 | 需求數量 | 備註          |
| 發電機     |        |      | 可供抽水馬達使用    |
| 照明設備    |        |      | 供疏散收容組使用    |
| 手動式淨水器  |        |      |             |
| 火爐、廚具   |        |      |             |
| 簡易衛浴設備  |        |      |             |
| 睡袋      |        |      |             |
|         |        |      |             |
| 5.其他    |        |      |             |
| 硬體項目    | 既有資源狀況 | 需求數量 | 備註          |
| 防救災組織背心 |        |      | 供救災隊執行任務時使用 |
| 交通指揮棒   |        |      | 供疏散收容組使用    |
| 警戒繩     |        |      | 危險區域之警戒用    |
| 警示燈     |        |      |             |
|         |        |      |             |
|         |        |      |             |

表 4.7 地區資源整備登錄表

| 地區資源   | 內容  | 數量 | 整備原則                 |
|--------|-----|----|----------------------|
|        | 挖土機 |    | 實際地區調查整備<br>鄰界鄉鎮調配支援 |
| 推土機    |     |    |                      |
| 小山貓    |     |    |                      |
| 吊車     |     |    |                      |
| 電鑽機    |     |    |                      |
| 千金頂    |     |    |                      |
| 汽車     |     |    |                      |
| 卡車     |     |    |                      |
| 砂包     |     |    |                      |
| 大型塑膠布等 |     |    |                      |
|        |     |    |                      |

表 4.8 土石流防災疏散避難演練程序表

| 時間          | 演練項目      | 參演單位          |                  |
|-------------|-----------|---------------|------------------|
| 〇〇:〇〇~〇〇:〇〇 | 演練開始、來賓介紹 | 鄉公所           |                  |
| 〇〇:〇〇~〇〇:〇〇 | 簡報        | 鄉長            |                  |
| 〇〇:〇〇~〇〇:〇〇 | 實兵演練      | ①防災宣導         | 疏散避難小組           |
| 〇〇:〇〇~〇〇:〇〇 |           | ②發布警報         | 鄉公所              |
| 〇〇:〇〇~〇〇:〇〇 |           | ③成立災害應變中心     | 應變中心各成員          |
| 〇〇:〇〇~〇〇:〇〇 |           | ④成立疏散避難小組指揮中心 | 村長、疏散避難小組        |
| 〇〇:〇〇~〇〇:〇〇 |           | ⑤災情蒐集、監控與通報   | 疏散避難小組           |
| 〇〇:〇〇~〇〇:〇〇 |           | ⑥開設前進指揮所      | 鄉公所、疏散避難小組       |
| 〇〇:〇〇~〇〇:〇〇 |           | ⑦保全住戶疏散       | 疏散避難小組、消防單位、警察單位 |
| 〇〇:〇〇~〇〇:〇〇 |           | ⑧強制疏散         | 疏散避難小組、消防單位、警察單位 |
| 〇〇:〇〇~〇〇:〇〇 |           | ⑨管制交通、劃定警戒區域  | 警察單位             |
| 〇〇:〇〇~〇〇:〇〇 |           | ⑩醫療救護         | 衛生所、疏散避難小組       |
| 〇〇:〇〇~〇〇:〇〇 |           | ⑪治安維護         | 警察單位             |
| 〇〇:〇〇~〇〇:〇〇 |           | ⑫道路搶修         | 鄉公所、交通單位         |
| 〇〇:〇〇~〇〇:〇〇 |           | ⑬災民收容、安置      | 村辦公處、疏散避難小組、鄉公所  |
| 〇〇:〇〇~〇〇:〇〇 |           | ⑭防疫消毒         | 衛生所、清潔隊          |
| 〇〇:〇〇~〇〇:〇〇 |           | ⑮災情彙整         | 鄉公所              |
| 〇〇:〇〇~〇〇:〇〇 | 參演單位集合    |               |                  |
| 〇〇:〇〇~〇〇:〇〇 | 檢討與建議     | 上級長官、參演單位     |                  |

表 4.9 演練前置作業各單位分工表

| 單位           | 辦理事項   | 備註 |
|--------------|--|----|
| ○○派出所        | 1. 負責交通管制及治安維護<br>2. 交通安全管制計畫策訂及執行   |    |
| ○○鄉消防分隊      | 1. 防災演習之執行<br>2. 演習實體屋之搭建  |    |
| ○○鄉公所<br>民政課 | 1. 疏散避難小組人力編組、訓練<br>2. 負責發動民眾參觀及協助秘書室發布新聞、<br>協調各報記者及電視台採訪<br>3. 調度民生物資提供災民及安排收容安置等計<br>畫策訂及執行<br>4. 協助演習現場整理及演習場地佈置<br>5. 演習人力支援<br>6. 協助演習現場善後工作 |    |
| ○○鄉公所<br>農業課 | 1. 防災演練計畫之策訂及執行<br>2. 演習簡報製作及演習現場佈置統籌辦理本次<br>演習事宜並提供行政支援   |    |
| ○○鄉公所<br>建設課 | 1. 各種工程、機械及車輛調派<br>2. 演習手冊之編印，參觀證、邀請卡及印發   |    |
| ○○鄉公所<br>總務  | 各項演練物品之採購  |    |
| ○○鄉公所<br>清潔隊 | 演習場地消毒、垃圾清運  |    |

表 4.10 前置作業大事記一覽表（範例）

| 項次 | 主旨     | 時間    | 地點             | 與會單位  | 重要結論  |
|----|--------|-------|----------------|-------|-------|
| 1  | 第一次籌備會 | ○○○○  | 水土保持局第一會議室     |       |       |
| 2  | 第二次籌備會 | ○○○○  | ○○鄉第一會議室       |       |       |
|    | .....  | ..... | .....          | ..... | ..... |
|    | 民眾說明會  |       | ○○鄉○○村<br>活動中心 |       |       |
|    | 預演排練   |       | ○○鄉○○村         |       |       |

## 附 錄

|   |    |
|---|----|
| 附錄 4.1、土石流防災疏散避難計畫(範例).....                             | 1  |
| 附錄 4.2、應變中心編組及其權責 .....                                 | 13 |
| 附錄 4.3、土石流防災疏散避難演練腳本 .....                              | 15 |
| 附錄 4.4、直轄市、縣(市)危險區域(村里、部落)因應天然災害<br>緊急救濟物資儲存作業要點範例..... | 23 |
| 附錄 4.5、土石流防災疏散避難演練成果報告撰寫 .....                          | 25 |
| 附錄 4.6、籌辦防災演練注意事項 .....                                 | 39 |
| 附錄 4.7、土石流防災疏散避難收容演練腳本 .....                            | 43 |





## 附錄 4.1、土石流防災疏散避難計畫(範例)

### 一、目的

- 1.為保障民眾生命安全及避免土石流防災疏散避難時之混亂。
- 2.為使民眾能啟動自主防災，輔以指導作為，以減少災損。

### 二、轄內土石流潛勢溪流及保全住戶

本村第○鄰附近○○溪(或明顯地標之附近)，經農委會水土保持局劃定為土石流潛勢溪流，內有○戶○人為保全住戶。

\*附表：表 PR20V 土石流潛勢溪流影響範圍保全住戶統計表、表 PR21 土石流潛勢溪流影響範圍保全住戶名冊

\*附圖：圖一 土石流防災地圖

### 三、土石流防災疏散避難地點及路線

本村在地緊急避難處所經勘查後，以○○國小或○○活動中心為避難地點。若災情擴大或複合型災害發生時，可轉移至○○鄉○○村○○國小或○○營區之外地收容所。

\*附表：表 PR30V 土石流防災疏散避難處所及避難物資儲存地點統計表

### 四、疏散避難人員編組與分工

本村有村幹事○人、避難處所管理人○人、○○消防分隊○人(或義消○人)、○○派出所○人及義警○人、睦鄰救援隊○人及其他可於 5-7 分鐘內動員志工○人，由村長領導，並依特性編組。

註：本疏散避難人員編組為初步參考，可依轄內需求不同調整。

- 1.疏散班：由消防、警察、義消、義警、睦鄰救援隊等組成，原則上以挨家挨戶方式通知保全住戶(告知災情危險度、避難處所地點、避難路線、攜帶物品、諮詢方式等相關訊息，以增加配合度)進行自主避難，於指示撤離後進行強制疏散。
- 2.引導班：由警察、義消、志工等組成，進行交通管制、秩序維持、警戒區域管制、協助強制疏散等。
- 3.收容班：由避難處所管理人及村里幹事或民政社政人員組成，進行避難處所之開設、收容安置、物資收受清點分配、收容民眾之管理及照護(包括救護衛生)等。
- 4.行政班：由村里幹事等組成，進行預警監控、情資蒐集、災情研判分析、發布避難勸告及指示撤離等避難過程紀錄。

避難小組各班須預擬任務配置，如班員 1-1 負責第○鄰○○○家避難勸告，班員 2-2 負責○○路與○○路口交叉處交通管制、班員 3-1 負責開啟避難處所大門...，以節省討論分工時間。

\*附表：表 PR70 ○○鄉○○村疏散避難編組分工表

## 五、疏散避難裝備器材物資整備、檢查及避難演練

疏散避難編組所需裝備器材如無線電頻率設定、路障、交通工具、避難所需糧食及水等物資皆須事前整備完成，並每年防汛期前至少完成一次檢查。疏散避難演練亦須每年舉辦，至少於防汛期前完成一次。

## 六、避難撤離流程

以下流程以時間尚為充裕為前提所擬訂，若時間急迫可直接切入任何一階段，並同步進行相關步驟或循環跳接。

### 1. 情資蒐集

接獲鄉公所通知疏散避難，或依據當地雨量及實際狀況，逕行疏散避難並向鄉公所報備。

### 2. 避難勸告及自主疏散

為預防災情擴大，先行勸導保全住戶主動避難，經村長(或代行者)同意啟動疏散避難小組，原則上以挨家挨戶方式進行勸導，並告知保全住戶災情危險度、避難處所地點、避難路線、攜帶物品、諮詢方式等相關資訊，同時了解需要特別服務之對象(如老人、幼童、孕婦、洗腎或重病患者、身心障礙等弱勢族群)與方式。並利用村里廣播系統、消防警察民政等所有廣播車、地區廣播電台、電視台、簡訊、網路、電話等通(告)知。

\*附表：1. 表 PR80 土石流防災疏散避難紀錄表

2. 表 PR90 土石流防災疏散避難勸告單

### 3. 避難處所開設、收容與管理

(1)配合勸導避難所需，即行開設避難處所，並進駐管理人員。開設後立即依○○縣危險區域(村里、部落)因應天然災害緊急救濟物資儲存作業要點(內含三級儲存原則、物資種類、取得配發、管理及逾期處理)進行物資清點與管理。

(2)民眾陸續被收容後，依○○縣災民收容中心使用管理須知(分作業、總務、照護、治安等方面)進行管理，並介紹周邊設施、活動範圍等。若開設於學校，可利用校內保健室及廁所；無衛生保健設備者，設置臨時廁所及救護站等以防止疾病傳染。另為穩定災民情緒，提供災情諮詢、親友聯絡等服務。

(3)若災情擴大或複合型災害發生，為民眾安全或收容容量之需，須移往外地收容所。

(4)由於避難處所收容人員包括自主避難者及被強制疏散者，為了解所有避難人數，統一於避難處所統計人數，以了解疏散避難執行情形。

\*附表：表 PR100 土石流防災疏散避難收容人員一覽表。

#### 4.指示撤離及強制疏散

經研判或獲得訊息指出土石流紅色警戒發布，須立即撤離保全住戶，於村長(或代行者)同意後即行廣播告知，並強制民眾撤離。

\*附表：表 PR110 土石流防災疏散避難指示村里廣播參考稿。

#### 5.疏散避難解除及復原

接獲解除疏散避難後，通知各避難處所之民眾返家，並對返家民眾告知整理家園須注意事項以防二次災害，及相關後續服務諮詢電話與方式。若有民眾家園嚴重受損無法居住即須進行安置。隨後避難處所立即進行清潔與復原工作。

### 七、疏散避難紀錄與回報

為確保民眾避難、後續服務規劃與經費核銷，須對疏散避難過程進行紀錄，但礙於災情急迫時不容許詳細紀錄，故所有紀錄須先格式化，填具時至少需要收容者姓名、原居住地、避難地點、避難時間。相關紀錄資料依災害應變體系災情傳遞所需，傳送或回報給彙整單位。

### 八、其他

- 1.交通管制計畫：如疏散人數眾多之區域或觀光區(包含遊客)建議增列交通管制計畫。
- 2.支援計畫：如位處偏遠山區、交通不便或易中斷之部落村里，需要空中支援運輸前往他鄉避難，或須提前疏散避難，對弱勢族群之運輸照護等，建議增列相關應變支援計畫。
- 3.預算來源：因疏散避難所需費用龐大，須預先估列經費。

註：此範例為重點性規範，可依轄內特性之需增修各項目及附表。

表 PR20V ○○鄉○○村土石流潛勢溪流影響範圍保全住戶統計表

| 溪流編號        | 溢流點<br>編號 | 溢流點<br>X 坐標<br>TWD97 | 溢流點 Y<br>坐標<br>TWD97 | 溪流災害<br>類型 | 初估保<br>全戶數 | 保全住戶住址<br>(請依現況酌<br>予修正)     | 實際<br>保全<br>戶數 | 保全戶內總人數  |        |          | 緊急聯絡人*註  |            |            |
|-------------|-----------|----------------------|----------------------|------------|------------|------------------------------|----------------|----------|--------|----------|----------|------------|------------|
|             |           |                      |                      |            |            |                              |                | 戶籍人<br>數 | 姓<br>名 | 家庭<br>電話 | 行動<br>電話 | 實際居<br>住人數 | 行動不<br>便人數 |
| 投縣<br>DF003 |           | 258885               | 2655766              | 溪流型土<br>石流 | 5 戶以上      | 中正路 58~61<br>號等 6 戶          |                |          |        |          |          |            |            |
| 投縣<br>DF004 |           | 258019               | 2655247              | 溪流型土<br>石流 | 無          | 無                            |                |          |        |          |          |            |            |
| 投縣<br>DF005 |           | 257185               | 2654707              | 溪流型土<br>石流 | 1~4 戶      | 仁愛鄉中正路<br>109、110 號(含<br>果園) |                |          |        |          |          |            |            |
|             |           | :                    |                      |            |            |                              |                |          |        |          |          |            |            |
|             |           | :                    |                      |            |            |                              |                |          |        |          |          |            |            |

\*註：原則上建議每 5~10 戶至少設 1 名緊急聯絡人。

|                  |
|------------------|
| PR20V<br>(99.11) |
|------------------|

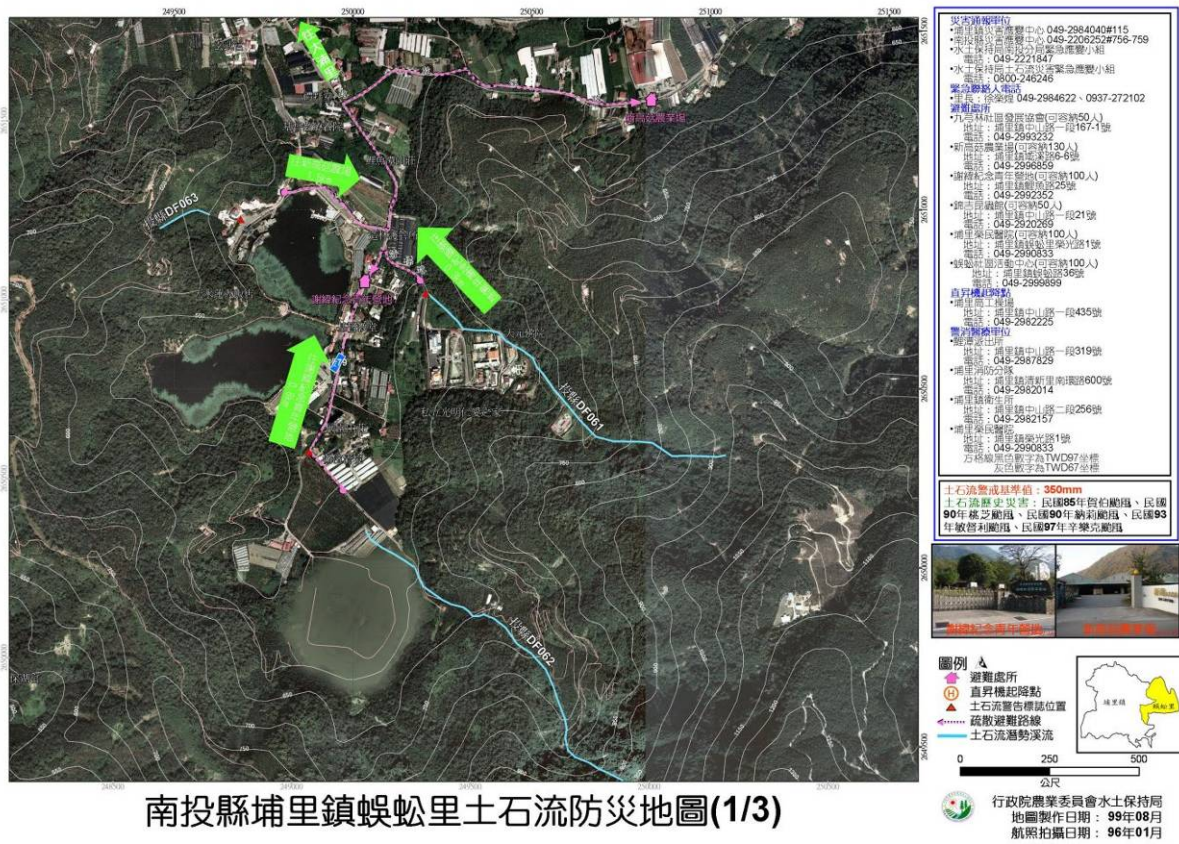
表 PR21 ○○鄉○○村土石流潛勢溪流影響範圍保全住戶名冊

| 項次 | 溪流編號 | 溢流點編號 | 保全住戶地址 | 姓名 | 性別(男/女) | 出生日期 | 實際居住於此(是/否) | 是否為弱勢族群(0~5)*<br>註 | 家庭電話 | 行動電話 | 避難處所 | 緊急聯絡人      |
|----|------|-------|--------|----|---------|------|-------------|--------------------|------|------|------|------------|
| 1  |      |       |        |    |         |      |             |                    |      |      |      | 姓名：<br>電話： |
| 2  |      |       |        |    |         |      |             |                    |      |      |      |            |
| 3  |      |       |        |    |         |      |             |                    |      |      |      |            |
| 4  |      |       |        |    |         |      |             |                    |      |      |      |            |
| :  |      |       |        |    |         |      |             |                    |      |      |      |            |
| :  |      |       |        |    |         |      |             |                    |      |      |      |            |
| 10 |      |       |        |    |         |      |             |                    |      |      |      |            |
| 小計 |      |       |        |    |         |      |             |                    |      |      |      |            |

\*註：0 非行動不便；1 老人；2 幼童；3 孕婦；4 洗腎或重病患者；5 身心障礙。

|                 |
|-----------------|
| PR21<br>(99.11) |
|-----------------|

圖一



南投縣埔里鎮蜈蚣里土石流防災地圖(1/3)



## 表 PR30V

○○鄉○○村土石流防災疏散避難處所及避難物資儲存地點統計表

| 項次 | 收容範圍<br>*1  | 在地緊急避難處所/外地收容所*2            |          |   | 避難物資地點、種類及廠商明細 |  |  |   |
|----|-------------|-----------------------------|----------|---|----------------|--|--|---|
|    |             | 避難處所                        | 收容<br>人數 | 管理人/聯絡電<br>話*3  | 物資儲<br>存點      | 管理人/聯絡<br>電話   | 物資種類及<br>數量  | 開口廠商/<br>聯絡電話                                   |
| 1  | 投縣<br>DF003 | 在地緊急<br>避難處所<br>○○國小<br>地址： | 60 人     | ○○○<br>H：049-0000000<br>C：0920-000-000<br>O：049-0000000 |                | ○○○<br>H<br>：<br>049-0000000<br>C<br>：<br>0920-000-000 | 糧食：泡麵<br>○箱<br>水：礦泉水<br>○箱<br>生活必需<br>品：<br>醫藥品：<br>燃料：<br>其他： | ○○○<br>049-00000<br>0914-000-0<br>00<br>(提供...) |
|    |             | 外地收容<br>所<br>○○營區<br>地址：    | 160 人    | ○○○<br>H：049-0000000<br>C：0920-000-000<br>O：049-0000000 |                | ○○○<br>H<br>：<br>049-0000000<br>C<br>：<br>0920-000-000 | 糧食：<br>水：<br>生活必需<br>品：<br>醫藥品：<br>燃料：<br>其他：                  | ○○○<br>049-00000<br>0914-000-0<br>00<br>(提供...) |
| 2  |             |                             |          |   |                |  |  |   |
| 3  |             |                             |          |   |                |  |  |   |
| 4  |             |                             |          |   |                |  |  |   |

註：\*1:收容範圍可以土石流潛勢溪流編號或保全住戶地址來表示。

\*2:外地收容所為災情擴大之虞或複合災害發生時轉移之安置地點。

\*3:H 代表家裡電話，C 代表行動電話，O 代表辦公室電話。

PR30V  
(99.11)

表 PR70

○○鄉○○村疏散避難編組分工表

| 單位  | 職別 | 姓名  | 聯絡方式 <sup>*註</sup> | 任務配置                                   | 任務說明   | 裝備器材  |
|-----|----|-----|--------------------|--|--|---|
| 疏散班 | 班長 | ○○○ | O: H:<br>C: M:     | 統籌指揮避難勸告<br>疏散撤離等全般工<br>作。             | 發布避難勸告時負責挨<br>家挨戶通知保全住戶進<br>行自主避難。<br>發布撤離指示後進行強<br>制疏散。                       | 1.無線電：<br>頻道：<br>2.車輛<br>3.宣導單<br>4.<br>5.  |
|     | 班員 | ○○○ | O: H:<br>C: M:     | 負責廣播車宣導。                               |  |   |
|     | 班員 | ○○○ | O: H:<br>C: M:     | 負責第○鄰第○—<br>○戶之勸導避難。                   |  |   |
|     | 班員 | ○○○ | O: H:<br>C: M:     | 負責第○鄰第○—<br>○戶之勸導避難。                   |  |   |
| 引導班 | 班長 | ○○○ | O: H:<br>C: M:     | 統籌指揮避難引導<br>管制等全般工作。                   | 發布避難勸告時負責交<br>通管制、秩序維護等。<br>發布撤離指示時負責交<br>通管制、秩序維護、警<br>戒區域管制、協助疏散<br>班進行強制疏散。 | 1.路障<br>2.封鎖線<br>3.<br>4.<br>5.   |
|     | 班員 | ○○○ | O: H:<br>C: M:     | 負責○○路與○○<br>路口交通管制。                    |  |   |
|     | 班員 | ○○○ | O: H:<br>C: M:     | 負責○○○秩序維<br>持。                         |  |   |
| 收容班 | 班長 | ○○○ | O: H:<br>C: M:     | 統籌指揮避難處所<br>全般工作，及開啟<br>避難處所大門。        | 負責收容安置等所需事<br>項。   | 1.糧食：主食、副<br>食...<br>2.水：飲用水、生活<br>用水...<br>3.生活必需品：衣<br>物、乾電池...<br>4.醫藥品：藥品、消<br>毒用品...<br>5.燃料：瓦斯...<br>6.其他 |
|     | 班員 | ○○○ | O: H:<br>C: M:     | 負責登錄、介紹環<br>境、說明配合事<br>項。              |  |   |
|     | 班員 | ○○○ | O: H:<br>C: M:     | 負責物資供應、調<br>度、分配。                      |  |   |
|     | 班員 | ○○○ | O: H:<br>C: M:     | 負責收容民眾管理<br>及照護。                       |  |   |
| 行政班 | 班長 | ○○○ | O: H:<br>C: M:     | 統籌疏散避難處所<br>需資訊提供、行<br>政、文書、紀錄等<br>工作。 | 負責疏散避難之各類文<br>書、情資蒐集與分析研<br>判等   | 1.格式化文書、表格<br>2.文書作業設備<br>3.情資傳送設備<br>4.<br>5.  |
|     | 班員 | ○○○ | O: H:<br>C: M:     | 負責情資蒐集、發<br>布訊息。                       |  |   |
|     | 班員 | ○○○ | O: H:<br>C: M:     | 負責文書製作、紀<br>錄彙整。                       |  |   |

\*註：代表辦公室電話，H代表家裡電話，C代表行動電話，M代表電子信箱。(本疏散避難人力編組為初步參考，可依轄內需求不同調整。)

PR70  
(99.11)

## 表 PR80

## ○○鄉○○村土石流防災疏散避難紀錄表

| 項目          | 內容   | 備註 |
|-------------|--|----|
| 疏散避難原因      | <input type="checkbox"/> 於○年○月○日接獲鄉公所通知，本村列入土石流警戒，建議疏散避難。<br><input type="checkbox"/> 經當地雨量及實際狀況分析研判達土石流警戒值，建議疏散避難。  |    |
| 疏散避難區域      | ○○溪附近...   |    |
| 前往避難地點      | (避難處所名稱)   |    |
| 避難對象        | 約: ○○戶○○人  |    |
| 啟動時間        | <input type="checkbox"/> 進行避難勸告( 月 日 時)<br><input type="checkbox"/> 指示撤離進行強制疏散( 月 日 時)   |    |
| 執行單位        | 指示由村幹事、避難處所管理人、消防分隊、義消、派出所員警、義警、睦鄰救援隊及其他可於 5-7 分鐘內可動員人員，編組成之疏散避難小組執行，並由村長指揮領導。   |    |
| 其他          | <input type="checkbox"/> 通知避難處所管理人員進駐開設<br><input type="checkbox"/> 須進行疏散避難廣播<br><input type="checkbox"/> 須進行交通管制<br><input type="checkbox"/> 須申請直昇機載送<br><input type="checkbox"/> 醫療需求_____ |    |
| 村長簽名        |  |    |
| 填單人員<br>簽 名 |  |    |
| 日 期         | 中華民國 年 月 日 時 分   |    |

PR80  
(99.11)

表 PR90

○○鄉○○村土石流防災疏散避難勸告單

|                                 |  |
|---------------------------------|--|
| 本村土石流防災疏散避難路線及避難地點圖示<br><br>(圖) |  |
| 災情現況                            | 因受天氣等因素影響，目前居住範圍，可能受到土石流侵襲，為預防災害發生，建議預先避難。<br>(空白處可依危險度現況及時間許可下補充說明)   |
| 自我保護措施建議                        | 請自行前往避難處所避難  |
| 避難地點                            | 名稱：<br>地址：<br>電話：  |
| 建議攜帶物品                          | 生活用品：衣物、個人藥品等<br>協助用品：手電筒、收音機、雨衣、求救哨子等<br>貴重物品：帳簿、印章等                  |
| 特殊注意事項                          | 戶內若有老人、幼童、孕婦、洗腎或重病患者、身心障礙等弱勢族群，請告知勸告疏散避難人員加以協助。                        |
| 資訊查詢服務                          | 公所：(電話)<br>村長：(電話)<br>總幹事：(電話)<br>消防分隊：(電話)<br>派出所：(電話)<br>衛生所(室)：(電話) |

註：此表係傳(交)送民眾，俾民眾了解情況及避難處所與諮詢方式。

PR90  
(99.11)

表 PR100

○○鄉○○村土石流防災疏散避難收容人員一覽表

在地緊急避難處所地點：○○

外地收容所：○○

| 收容戶數  | 收容者姓名      | 關係 | 身分證號碼 | 原居住地 | 進入時間 | 離開時間 | 備註 |
|-------|------------|----|-------|------|------|------|----|
| 第 1 戶 | ○○○        | 父  |       |      |      |      |    |
|       | ○○○        | 母  |       |      |      |      |    |
|       | ○○○        | 子  |       |      |      |      |    |
| 第 2 戶 | ○○○        | 祖父 |       |      |      |      |    |
|       | ○○○        | 父  |       |      |      |      |    |
|       | ○○○        | 孫子 |       |      |      |      |    |
|       | ○○○        | 孫女 |       |      |      |      |    |
| 第 3 戶 | ○○○        | 母  |       |      |      |      |    |
|       | ○○○        | 女  |       |      |      |      |    |
|       |            |    |       |      |      |      |    |
| 總計 戶  | 總計 ○○<br>人 |    |       |      |      |      |    |

PR100  
(99.11)

表 PR110

○○鄉○○村土石流防災疏散避難指示村里廣播參考稿

各位鄉親

請居住於第○鄰(○○溪旁邊...)民眾注意，由於大雨不斷(颱風來襲)，經研判可能發生土石流，請民眾儘速撤離，前往○○國小避難。這是最後通告，請務必配合。

PR110  
(99.11)



## 附錄 4.2、應變中心編組及其權責

○○縣(鎮、市)○○鄉災害應變中心編組及其權責表

| 職 務     | 單位職稱  | 姓 名 | 任 務 及 權 責  |
|---------|-------|-----|--|
| 召 集 人   | 鄉 長   | ○○○ | 綜理各項災害應變事宜   |
| 副 召 集 人 | 秘 書   | ○○○ | 襄助指揮官處理災害防救事宜  |
| 委 員     | 民政課長  | ○○○ | 1. 災情查報及房屋損壞調查<br>2. 災民收容站之設立與災民收容<br>3. 罹難者安置登記辨認<br>4. 協調國軍支援搶救事宜<br>5. 其他應變處理及有關業務權責事項  |
| 委 員     | 財政課長  | ○○○ | 1. 救災經費之編審、調度等事宜<br>2. 其他應變處及有關業務權責事項  |
| 委 員     | 農業課長  | ○○○ | 1. 農林漁牧災害之防護、搶修及災情查報及善後復原事宜<br>2. 辦理調查農(林)物及設施災損<br>3. 土石流監控與通報<br>4. 其他應變處理及有關業務權責事項  |
| 委 員     | 建設課長  | ○○○ | 1. 建築、水利、交通等公共設施搶修、查報及善後復原等事宜<br>2. 督導工程搶險隊派遣調度<br>3. 負責聯繫協助電信、電力、自來水等公共事業之災害搶救與災情彙整通報事宜<br>4. 辦理受災戶臨時屋及國宅貸款之申請<br>5. 其他應變處及有關業務權責事項 |
| 委 員     | 清潔隊長  | ○○○ | 1. 災區消毒、廢棄物處理、污泥清除、排水溝、垃圾場消毒<br>2. 衛生消毒與災區整理之計畫策訂執行<br>3. 其他應變處及有關業務權責事項   |
| 委 員     | 主計室主任 | ○○○ | 1. 協助災情資料彙整<br>2. 救災經費支付、核銷等事宜<br>3. 其他應變處及有關業務權責事項  |
| 委 員     | 人事室主任 | ○○○ | 1. 辦理災害應變中心進駐人員勤惰考核<br>2. 有關災害期間機關、學校上班上課情形<br>3. 其他應變處及有關業務權責事項   |
| 委 員     | 政風室主任 | ○○○ | 負責安全防護及重大偶發事件處理  |

|    |                       |     |  |
|----|-----------------------|-----|--|
| 委員 | 衛生所課員                 | ○○○ | <ol style="list-style-type: none"> <li>1. 災害現場急救站之設立、運作事宜</li> <li>2. 災害現場傷患送醫前之醫療照顧、藥品提供等事宜</li> <li>3. 聯繫本轄各醫療院所，提供災區醫療事項</li> <li>4. 災區防疫、災民衛生保健工作</li> </ol>   |
| 委員 | 電力公司<br>○○服務所<br>主 任  | ○○○ | <ol style="list-style-type: none"> <li>1. 負責電力設施災害查報搶修及災害復原等事宜</li> <li>2. 其他應變處及有關業務權責事項</li> </ol>   |
| 委員 | 自來水公司<br>○○營運所<br>主 任 | ○○○ | <ol style="list-style-type: none"> <li>1. 負責自來水管線設施災害查報及搶修及災害復原等事宜</li> <li>2. 其他應變處及有關業務權責事項</li> </ol>   |
| 委員 | 中華電信<br>○○營運處<br>股 長  | ○○○ | <ol style="list-style-type: none"> <li>1. 負責電信設施災害查報及搶修及災害復原等事宜</li> <li>2. 其他應變處及有關業務權責事項</li> </ol>  |
| 委員 | ○○消防分<br>隊分隊長         | ○○○ | <ol style="list-style-type: none"> <li>1. 災情傳遞彙整</li> <li>2. 負責災害現場人命搶救</li> <li>3. 災害搶救過程彙整綜合報告</li> <li>4. 救生隊及民間救難組織之指揮調度事宜</li> <li>5. 災害應變中心之佈置、通訊及照明設備之維持等事宜</li> <li>6. 其他應變處及有關業務權責事項</li> </ol> |
| 委員 | ○○派出所<br>所 長          | ○○○ | <ol style="list-style-type: none"> <li>1. 災區現場警戒、治安維護、交通秩序維持及調度警民全力支援搶救和警政系統之災情查報等事宜</li> <li>2. 協助罹難者之勘驗及辨認</li> <li>3. 傷亡人員之查報及造冊</li> <li>4. 其他應變處及有關業務權責事項</li> </ol>                                |

## 附錄 4.3、土石流防災疏散避難演練腳本

## ○○鄉(鎮、市)○○村土石流防災疏散避難演練腳本

| 項目           | 演練單位                          | 假設狀況處理要領及對白  | 備考  |
|--------------|-------------------------------|--|-----|
| 簡報           | 鄉 長                           | 1. 演練宗旨。<br>2. 轄區概述。   |     |
|              | 疏散避難小組                        | 1. ○○村地理環境、社區基本資料以及近年<br>颶風災害簡介。<br>2. 疏散避難路線說明。<br>3. 社區防救災組織與任務編組。<br>4. 動員資源。   |     |
| 發布警報         | 鄉 公 所                         | <b>颶風動態報告：</b><br>中度颶風○○於○○月○○日在菲律賓呂宋<br>島東方海面形成，緩慢北移動，14日轉向西<br>北西方向，朝台灣東北方海面移動，預計由<br>台東大武登陸。台灣中部應防豪雨發生。                     | 司令台 |
| 防災宣導與<br>預防  | 鄉 公 所<br>消 防 分 隊<br>○ ○ 派 出 所 | <b>鄉公所、消防隊出動消防車進行防災宣導：</b><br>村長宣導<br>宣導內容：「我們是○○鄉公所，現在海燕<br>颶風在兩天就有可能侵襲台灣，請各位鄉親<br>做好防颶準備，尤其居住於土石流地區的民<br>眾，更應隨時有撤離之準備」：重複    |     |
| 成立災害應<br>變中心 | 司 儀                           | 鄉長接獲報告後指示：立即成立災害應變中<br>心。召集各相關單位依權責成立應變小組。<br>『動作人員進駐，帶背章，公文夾』   |     |
|              | 副 指 揮 官                       | 災害應變中心人員與災害應變小組人員均已<br>就救災工作位置，災害相關新聞將均已發<br>布，各相關單位已到整，現在請指揮官主持<br>會議。  |     |
|              | 民 政 課 長                       | 本鄉因應○○颶風已於○○、○○等危險區<br>域預置救災糧食及物資，供村民緊急災害時<br>使用，已將儲備之救災食物及睡袋等寢具取<br>出置於災民臨時收容所備用。收容所已整備<br>完成。<br>收容災民之登記、接待及管理事項已完成準<br>備工作。 |     |
|              | 分 駐 所 長                       | 本所已派遣二個警網前往疏導交通，以免影  |     |

|          |                |  |  |
|----------|----------------|--|--|
|          |                | 響救災工作。   |  |
|          | 消 防 分 隊        | 救災器材已整備完成，救災人力已集結，隨時可出勤救災。   |  |
|          | 建 設 課 長        | 動員工程搶修人員及機具，完成救災準備，並進行土石流疏浚工作。。  |  |
|          | 衛 生 所          | 完成災民緊急醫療救護及運送之準備工作。  |  |
|          | 行 政 班          | 進行災民疏散、搶救與避難之勸告及指示撤離工作。  |  |
|          | 電 力 公 司        | 台電○○服務所報告：電力線路搶修之人員，及器材均已準備妥當。   |  |
|          | 自 來 水 公 司      | 自來水公司○○營運所報告：自來水供水管路，搶修之準備工作均已準備妥當。  |  |
|          | 中 華 電 信        | 中華電信公司報告：電信路線搶修之人員，及器材均已準備妥當。  |  |
|          | 清 潔 隊          | 災區垃圾清運之準備工作已完成。<br>災區環境之消毒工作以會同醫護組準備完成。  |  |
|          | 收 容 班          | 救災物資、設備等之緊急採購人員已就工作崗位。   |  |
|          | 指 揮 官 指 示      | 請副指揮官務必協調各應變小組，以最迅速之方法完成救災工作。<br>如有災害發生，以人命救助為第一優先，請疏散班、引導班、收容班協助做好災民疏散與安置收容工作。  |  |
| 成立社區指揮中心 | 指 揮 官<br>○ ○ ○ | <p><b>接獲上級指示，成立指揮中心，指揮中心人員進駐：</b></p> <p>指揮官：<u>大家好，召集各位來集合，主要是因為本人接獲○○鄉公所民政課○課長及消防隊分隊○小隊長的電話通報，說「中央氣象局已經發布○○颱風警報，今天及明天中部地區將會有局部性豪雨發生，山區應嚴加防範土石流災害發生」，所以現在成立社區指揮中心，請大家共同來協助社區做好防颱準備。工作項目如下：</u></p> <ol style="list-style-type: none"> <li>1. 隨時掌握颱風動線，雨量等資料。</li> <li>2. 測試通訊網路以及各項設備、器材。</li> <li>3. 與鄉鎮災害應變中心連線測試。</li> <li>4. 與村長與社區疏散避難小組連絡並請各</li> </ol> |  |

|                  |  |   |  |
|------------------|--|---|--|
|                  |  | <p>班長及班員機動待命、掌握全局。</p> <p>通報內容：<u>疏散避難小組請注意，這裡是指揮中心，我是指揮官○○○，由於颱風即將到來，請各班長機動待命並與班員取得聯繫。</u></p> <p>5. 與各班連絡並請班長整備所需設備、掌握全局。</p> <p>※ 行政班：隨時監控危險區域，並加強危險區域之巡邏。</p> <p>通報內容：<u>行政班班長請注意，這裡是指揮中心，我是指揮官○○○，根據中央氣象局所發布的颱風相關資料，可以預期本村○○溪上游一帶，如再下大雨將會有災情傳出，所以，請通知各中組組員負責監控並定時巡邏危險區域，如有任何異常狀況，應立刻用無線電回報指揮中心，並用哨子通知民眾緊急疏散。</u></p> |  |
|                  | <p>指 揮 官<br/>○ ○ ○</p>                   | <p>※ 收容班：避難處所整備，並清點各項設備、物資與醫療用品，確認是否足夠災民使用。</p> <p>通報內容：<u>收容班請注意，這裡是指揮中心，我是指揮官○○○，由於颱風即將到來，請整備避難處所的設備、民生物資與醫療器材、藥品等，班長請機動待命並班員取得聯繫。</u></p>  |  |
| <p>勸導<br/>疏散</p> | <p>指 揮 官<br/>疏 散 避 難 小 組<br/>消 防 分 隊</p> | <p><u>沿線廣播，請民眾速至避難收容所。</u></p> <p>鄉公所與社區疏散避難小組出勤一輛車做勸導疏散。</p> <p><u>宣導內容：颱風即將登陸，請在○○村的遊客儘快離開山區；住在○○村山上的鄉親請準備隨身用品後到○○宮（避難處所）先行避難，等颱風過後再回來。</u></p> <p>疏散班班長與 2 位班員逐戶勸導居民儘早疏散。</p> <p>指揮官連絡收容班班長，請其進行避難處所整備並準備開設：</p> <p>通報內容：<u>收容班班長請注意，這裡是指揮中心，我是指揮官○○○，我們開始勸導居</u></p>  |  |

|                |                    |  |  |
|----------------|--------------------|--|--|
|                |                    | 民疏散，請派員至○○宮整備避難點設備、物資。   |  |
| 重要路口交通管制       | 引導班                | <p>災區路口交通管制，疏散遊客並禁止民眾再行進入山區。</p> <p>指揮官連絡引導班班長，請其派員進行交通管制：</p> <p>通報內容：<u>引導班班長請注意，這裡是指揮中心，我是指揮官○○○，麻煩你現在派員至○○溪與台○○線交叉口進行交通管制，禁止車輛進入山區並協助遊客疏散。</u></p> <p>引導班班長與 2 位隊員於路口設置路障，進行交通管制，禁止民眾在行進入山區並且協助遊客疏散，並以無線電通報指揮中心交通管制之情形：</p> <p>通報內容：<u>指揮中心，我是引導班班長○○○，我們已於路口進行交通管制；目前已經禁止外來車輛進入山區，並且已協助遊客先行疏散。</u></p>  |  |
| 開設避難處所<br>居民疏散 | 收容班<br>行政班<br>社區居民 | <p><b>進行○○社區居民（老弱婦孺）之疏散</b></p> <p>1. 指揮官連絡收容班班長，請其開設避難處所並準備收容居民：</p> <p>通報內容：<u>行政班、收容班班長請注意，這裡是指揮中心，我是指揮官○○○，現在開始進行居民疏散，請立刻開於○○宮開設避難處所並派員處理居民收容、登記、分配及安置事宜。</u></p> <p>2. 指揮官連絡疏散班班長，請其派員協助老弱婦孺先行疏散。</p> <p>通報內容：<u>疏散班班長請注意，這裡是指揮中心，我是指揮官○○○，請立即派員協助老弱婦孺先行疏散至○○宮；尤其，對第○鄰○號獨居的○○○老先生，以及第○鄰○號行動不便的○○○一家人，務必派員協助他們疏散；另外○○○家只有祖父母與孫子在家，請先把他們帶到○○宮避難。疏散後，請回報指揮中心疏散情形及疏散人員。</u></p> |  |

|               |  |   |  |
|---------------|--|---|--|
|               |  | <p>3. 疏散完畢，疏散班以無線電報指揮中心：<br/><u>報告指揮中心，我是疏散班○○○，</u><br/><u>目前已疏散老弱婦孺○○人至○○宮避</u><br/><u>難。</u></p> <p><b>進行○○社區居民(一般居民)之疏散</b></p> <p>1. 指揮官連絡引導班，請其派員協助社區居民疏散。<br/><u>通報內容：引導班班長○○○請注意，這</u><br/><u>裡是指揮中心，我是指揮官葉政致，麻煩</u><br/><u>你現在派員協助○○溪附近居民進行疏</u><br/><u>散；疏散後，請清點人數，回報指揮中心。</u><br/>疏散班班長與班員逐戶勸導居民儘早疏散。</p> <p>2. 指揮官連絡引導班班長，請其派員協助疏散路線之交通指揮。<br/><u>通報內容：引導班班長請注意，這裡是</u><br/><u>指揮中心，我是指揮官○○○，居民現在開</u><br/><u>始疏散了，請立刻派員協助指揮交通。</u><br/>引導班班員負責疏散避難路線之交通指揮。</p> |  |
| <p>疏散收容回報</p> | <p>疏 散 班<br/>收 容 班</p>                     | <p><b>疏散狀況回報</b><br/>班長收到班員們回報之訊息後，以無線電通報指揮中心已疏散人數、收容地點；並說明疏散情形。<br/><u>回報內容：疏散班班長○○○呼叫指揮中</u><br/><u>心，目前大部份居民均已前往避難處所○○</u><br/><u>宮，不過仍有居民不願意離開，還有一些人</u><br/><u>到避難處所後返回家中。</u></p> <p><b>避難點收容情形回報</b><br/>收容班班長以無線電通報指揮中心避難處所目前的收容、安置情況。<br/><u>回報內容：收容班班長○○○呼叫指揮中</u><br/><u>心，避難處所○○宮已收容○○位居民，並</u><br/><u>且完成居民登記及分配，目前收容情況良好。</u></p>   |  |
| <p>強制疏散</p>   | <p>指 揮 官<br/>鄉 長<br/>消 防 分 隊<br/>派 出 所</p> | <p><b>進行強制疏散</b><br/><u>疏散班班長向指揮報告：報告指揮官，○○</u><br/><u>巷○○號住戶不願配合疏散，請指揮官處置。</u><br/>指揮官指示：「收到，我會請村長馬上向鄉</p>   |  |

|      |                             |  |  |
|------|-----------------------------|--|--|
|      | 副 指 揮 官                     | <p>災害應變中心反應。」</p> <p>村長用行動電話說：「鄉長您好，我是○○村村長○○，現在○○巷○○號之住戶○○○一家三人不願配合疏散」。</p> <p>鄉長：「○○村長，現在已經開始刮風下雨了，○○○一家還不願配合疏散，我來連絡消防分隊及派出所，一定要強制請他們離開。」</p> <p>副指揮官○○○、○○消防分隊、○○派出所等相關人員出場表演，強制將○○○一家三口架離，（演練強制動作，並做衝突狀）由救護車（警車）送至避難處所。</p>  |  |
| 監控水勢 | 行 政 班 指 揮 中 心               | <p><b>回報預警監控狀況</b></p> <p>行政班班長：「行政班班長○○○呼叫指揮中心，聽到請回答。」</p> <p>指揮官：「指揮中心收到，請回報。」</p> <p>行政班班長：「現在這裡下小雨，但目前○○溪水水勢越來越大，已有土石流動現象，情況非常危急，請下游民眾提高警覺嚴防土石流發生災害。」</p> <p>指揮官：「指揮中心收到，現在已疏散下游民眾，請您們繼續監控、隨時回報狀況，並用哨子警告附近的居民注意安全立刻疏散。」</p>  |  |
| 災民自救 | 行 政 班 指 揮 中 心 收 容 組 消 防 分 隊 | <p><b>搶救受困民眾</b></p> <p>行政班班長以無線電通報指揮中心居民受困之情形，並要求支援。</p> <p>預警監控組組長：「行政班班長○○○呼叫指揮中心，聽到請回答。」</p> <p>指揮官：「指揮中心聽到，請回報」。</p> <p>行政班班長：「目前在○○巷○○號房屋倒塌，屋內有兩位民眾受困，請立刻派員進行搶救。」</p> <p>指揮官：「收到，我會立刻連絡救災人員前往搶救，請繼續監控，並回報指揮中心。」</p> <p>指揮官：「搶救組組長請注意，○○巷○○號有兩位民眾受困，請立即前往支援搶救。」</p> <p>指揮官：「救護組組長請注意，○○巷○○號有兩位民眾受困，請立即前往救護。」</p> <p>消防分隊隊員（四名）立即攜帶裝備跑步前</p> |  |



|      |                            |  |                  |
|------|----------------------------|--|------------------|
|      |                            | 往救災。將受困民眾帶至安全地點後，進行包紮止血及骨折固定，並將傷患送至避難處所準備送醫。   |                  |
| 災情回報 | 指揮中心<br>行政班<br>鄉應變中心       | <p><b>災情回報與彙整</b></p> <p>行政班以無線電通報指揮中心，有房屋損毀造成交通中斷、居民受困於沙洲等災情，並說明無法進行救援。</p> <p>行政班班長：「<u>行政班班長○○○呼叫指揮中心，聽到請回答。</u>」</p> <p>指揮官：「<u>指揮中心聽到，請回報</u>」</p> <p>行政班班長：「<u>目前在○○巷○○號附近道路中斷無法通行，且有 2 位民眾受困於沙洲，情況危急，請求外界支援、進行搶救。</u>」</p> <p>指揮官：「<u>收到，我會請村長馬上向鄉應變中心請求支援；請繼續監控、並回報指揮中心。</u>」</p>  | 社區目前電力中斷，需要發電機發電 |
| 請求支援 | 指揮中心<br>鄉公所<br>消防分隊<br>引導班 | <p><b>請求協助支援與搶通道路</b></p> <p>指揮中心將狀況通報鄉公所災害應變中心，說明災害情況並請求支援搶救。</p> <p>村長用無線電通報鄉公所應變中心：「<u>鄉長您好，我是○○村村長○○○，現在○○巷○○號附近交通中斷無法通行，且在沙洲有兩位民眾受困，情況危急，請求支援，請行搶救。</u>」</p> <p>鄉長：「<u>○村長，我馬上調派重型機械清除障礙及搶通道路；同時，我會連絡消防分隊及衛生所支援救災。</u>」</p> <p>消防分隊隊長：「<u>消防分隊員○○○請注意，○○巷○號房屋倒塌，並有 2 民眾受困於沙洲，情況危急，村長已請求外界支援，你們請立即前往支援搶救，並引導支援救災人員前往災害現場。</u>」</p> <p>引導班趕到廣場前引導救災人員至災害現場。</p> |                  |
| 道路搶通 | 鄉公所                        | <p><b>道路搶通</b></p> <p>週派重型機械清除障礙及道路搶通</p>  |                  |
| 緊急救援 | 消防分隊                       | <p><b>緊急救援</b></p> <p>逐一搜索民宅是否有人員受困其中，並發現</p>  |                  |

|      |      |   |     |
|------|------|---|-----|
|      |      | <p>一名傷勢嚴重，利用破壞器材與千斤頂將受傷民眾救出。</p> <p>沙洲二名受困民眾利用拋繩槍與救生器材進行救援。</p>   |     |
| 醫療救護 | 衛生所  | <p><b>醫療救護</b></p> <p>檢傷分類、醫療救護、傷患以救護車後送醫療院所。</p>   |     |
| 收容安置 | 收容班  | <p><b>避難處所收容安置與管理</b></p> <ol style="list-style-type: none"> <li>1. 辦理災民收容、登記。</li> <li>2. 災民安置。</li> <li>3. 心理建設與輔導。</li> </ol> <p><b>收容情形回報指揮中心</b></p> <p>收容班班長以無線電回報指揮中心避難所收容情況</p> <p>收容班班長：「收容班班長○○○呼叫指揮中心，聽到請回答。」</p> <p>指揮官：「<u>指揮中心聽到，請回報。</u>」</p> <p>收容班班長：「<u>避難處所永天宮已完成災民收容、登記與安置手續，目前總共收容○○人，其中有○○戶到○○○家避難；另外，有○○人暫時安置於○○村活動中心。居民健康情況良好。</u>」</p> <p>指揮官：「<u>收到，請備妥民生用品與膳食，若有需要支援或情況請立即通報指揮中心。</u>」</p> <p>準備膳食供災民食用。</p> |     |
| 講評   | 上級長官 | <p><b>綜合講評</b></p> <p>全體參演單位</p>  | 司令台 |

## 附錄 4.4、直轄市、縣(市)危險區域(村里、部落)因應天然

### 災害緊急救濟物資儲存作業要點範例

- 一、為因應天然災害發生後，危險區域土地位移土石鬆動，致災害來襲時造成聯外道路中斷，居民糧食及民生用品供應斷絕，為避免民眾生活陷入困境，預先建立救濟物資儲存作業機制，以確保居民糧食及民生用品供應，特訂定本要點。
- 二、直轄市、縣(市)政府依轄內危險區域交通特性，依下列規定區分為三級儲存原則，預存糧食及民生用品：
  - 山地村(里)、孤立地區：其主要出入交通幹道易因山崩、土石流等致交通中斷，無其他替代道路者，其糧食及民生用品以七日份為安全存量。
  - 農村、偏遠地區：災害發生後，考量主要公共設施如道路、水電等之搶通復原所需時間，其糧食及民生用品以三日份為安全存量。
  - 都會、半都會地區：因交通便利、物資運補較為迅速，其糧食及民生用品以二日份為安全存量。
 實際安全存量由直轄市、縣(市)政府參考聚落人口數，依前項規定儲存原則酌定之。
- 三、糧食、民生用品供應原則如下：
  - 食米：每人每日以零點四公斤計算，依當地人口實際需求數核計。
  - 飲用水：每人每日以四公升計算，依當地人口實際需求數核計。
  - 照明設備、電池、汽油、柴油等民生物資，視實際需要酌量購置或配置。
  - 泡麵、口糧、罐頭、食用油、鹽、醬油、奶粉、棉被、毛毯、尿布等民生用品，視實際需要酌量購置或配置。
- 四、糧食、民生用品取得及配發規定如下：
  - 糧食、民生用品之取得，依救災物資調節作業規定第二點第三款、第四款規定，準備災區災民膳食口糧、飲用水及生活用品等物資。
  - 糧食、民生用品之配發，平時應由鄉(鎮、市、區)公所指定專人負責，先行將糧食及民生用品分送至各危險區域之固定地點存放並責由專人依擬定分送計畫辦理；因道路中斷，無法即時搶通，糧食及民生用品或民間捐贈物資依第三點所定供應原則發放，其運補日數由直轄市、縣(市)政府或鄉(鎮、市、區)公所自行視災區狀況決定。
- 五、糧食、民生用品之管理及逾期處置規定如下：
  - 糧食及民生用品之購置及儲存，由鄉(鎮、市、區)公所指定專人管理，並定期盤點。遇有重大天然災害發生時，授權由當地村(里、鄰)長、指定團體或特定人士會同警察機關協助指揮發放。

糧食及民生用品由鄉（鎮、市、區）公所協調廠商供應者，其供應數量應比照第二點第一項規定辦理。

直轄市、縣（市）政府或鄉（鎮、市、區）公所應於糧食及民生用品安全使用期限屆滿前完成盤點，並得以下列方式處理：

公開拍賣，其拍賣所得作為補充購置費用。

轉送低收入戶等弱勢族群或社會福利機構。

逾期物資之處理依相關規定辦理。

六、本作業要點所定糧食及民生用品之取得、儲存、管理及配發等經費，由直轄市、縣（市）政府或鄉（鎮、市、區）公所編列預算支應。

## 附錄 4.5、土石流防災疏散避難演練成果報告撰寫

### 演練成果報告編製說明

#### 一、概述

土石流防災演練成果包含：演練手冊、成果報告書、活動照片及演練實況光碟 4 項。茲分別說明如下：

- (一) 演練手冊：為地方政府辦理演練業務時所擬定之施行準則，內容請參照行政院農業委員會水土保持局所編印之「土石流防災疏散避難演練作業手冊」。
- (二) 成果報告書：為地方政府辦理演練業務整個過程紀錄，內容包含前言、演練計畫、檢討與建議、成果照片及結論等五章，詳細內容請參考作業手冊 4.4.6，並請使用 WORD 檔格式儲存。
- (三) 活動照片：照片涵蓋籌備會、民眾宣導說明會、預演及實兵演練，請執行單位精選出 10~15 張加以說明編輯。儲存格式要求上，請提供 200 萬畫素以上之 JPG 檔案（GIF 或 TIF 檔亦可），並與成果報告書燒錄於同一片光碟。
- (四) 演練實況光碟：儲存格式 VCD、DVD 皆可。

## 二、演練成果報告之格式

100 年度

新竹縣尖石鄉嘉樂村土石流防災演練

成 果 報 告

(範例格式)

委託辦理機關：行政院農業委員會水土保持局

督導機關：新竹縣(市)政府

執行機關：尖石鄉(鎮、市、區)公所

中華民國 100 年 5 月

## 100 年度新竹縣尖石鄉嘉樂村

## 第一章 前言

### 1.1 計畫依據

依據「災害防救法」第二十五條規定，各級政府及相關公共事業，應實施災害防救訓練及演習。

### 1.2 計畫目的

為免居民飽嚙土石流災害威脅，期藉由疏散避難演練，以提升政府與人民對於土石流災害緊急應變的能力，保障人民生命安全。

### 1.3 環境概況

#### 1.3.1 區位概述

##### 1. 地理位置

嘉樂村地理位置在尖石鄉的北方（圖 1），東邊是新樂村，西部有橫山鄉，北方緊靠一座帽盆山，而南邊濱臨油羅溪，其西邊與竹東鎮接近，由竹東鎮前進，經過橫山及九鑽頭，在十分寮往右轉進入內灣，即可抵達嘉樂村。



圖 1 嘉樂村地理位置圖

## 2. 潛勢溪流調查與災害歷史

嘉樂村境內包含 4 條土石流潛勢溪流（表 1）—分別為新竹縣道 120 路旁的新竹 A027、新竹 A028、新竹 A029 及新竹 A030；依水土保持局土石流潛勢溪流危險等級分類，新竹 A027、新竹 A028、新竹 A029 及新竹 A030 土石流潛勢溪流均屬高潛勢危險等級，其相關位置如圖 2 所示。

嘉樂村此 4 條土石流潛勢溪流，僅新竹 A028 於去年海馬颱風造成 4 人身亡，其餘均無發生過土石流等災情。新竹 A027 為整治過之排水明渠；新竹 A028 也於今年 6 月整治完成；新竹 A029 及新竹 A030 亦為水泥溝渠，沒有直接之災害影響。

表 1 嘉樂村土石流潛勢溪流現況調查表

| 編號 | 名稱   | 土石流潛勢溪流編號(註) | 整治情況  | 保全住戶(人/戶) | 影響程度與原因  |
|----|------|--------------|-------|-----------|--|
| 1  | 無名野溪 | 新竹 A027      | 渠道人工化 | 74/24     | 高度潛勢，無災害歷史，目前集水區上游植被良好                             |
| 2  | 無名野溪 | 新竹 A028      | 防砂壩護岸 | 42/12     | 高度潛勢，去年海馬颱風造成下游 4 人喪生；上游護岸坡面損壞至今，尚未修復，於將來風災可能形成災害。 |
| 3  | 無名野溪 | 新竹 A029      | 渠道人工化 | 182/58    | 高度潛勢，目前集水區植被良好，並無災害歷史。                             |
| 4  | 無名野溪 | 新竹 A030      | 渠道人工化 | 103/38    | 高度潛勢，上游植生狀況良好，並無災害歷史。                              |

註：「土石流潛勢溪流編號」係以 92 年度水土保持局公開之 1420 條土石流潛勢溪流為依據。

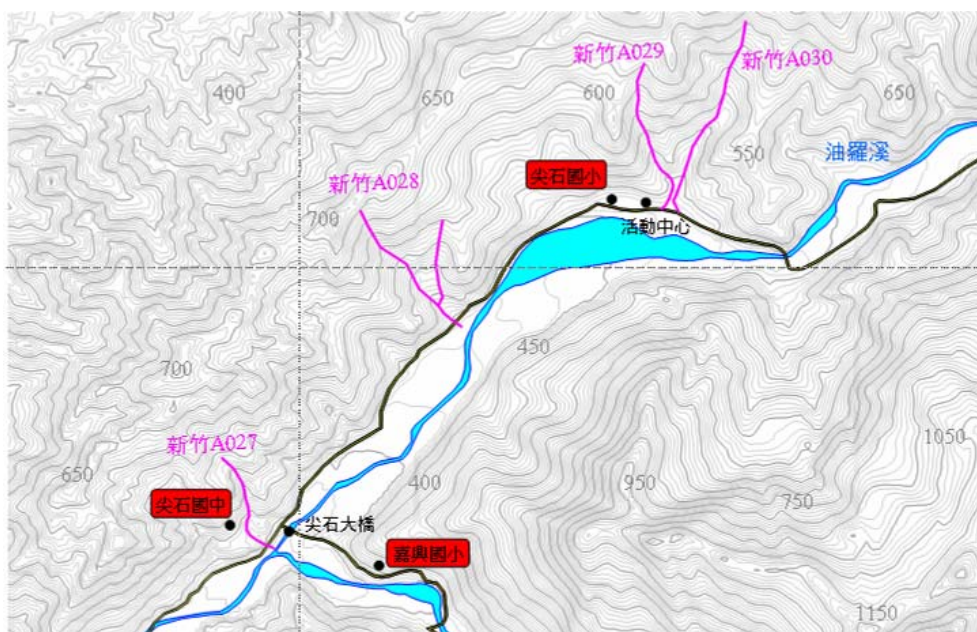


圖 2 嘉樂村土石流潛勢溪流分佈情形

(1) 新竹 A027：

新竹 A027 集水區面積約 37 公頃，總長度約為 767 公尺，源頭標高 650 公尺至油羅溪匯流處降為 350 公尺，落差 300 公尺。此野溪兩岸為植被良好且已設計為排水溝渠(圖 3~4)，目前並無直接災害影響；如遇颱風豪雨，可能會因排水斷面過小，引發災害，因此建議 3 鄰居民 (24 戶 74 人) 及早至緊急避難處所尖石國中或嘉興國小進行避難。





圖 3 新竹 A027



圖 4 新竹 A027 之溢流點

(2) 新竹 A028：

新竹 A028 集水區面積約 28 公頃，總長度約為 1072 公尺，源頭標高 750 公尺，至匯入油羅溪處下降為 350 公尺，落差 400 公尺。此野溪曾於去年因海馬颱風沖毀兩旁護岸及防砂壩並造成 4 人不幸喪生，現雖已經整治，惟仍有部分護岸損壞，岩盤裸露，土砂大量堆積於河道內（圖 5~圖 10）。為免於下次颱風豪雨來臨時，可能會對鄰近 5 鄰住戶帶來直接之生命財產威脅（12 戶 42 人）。因此如遇颱風豪雨，建議及早疏散至尖石國小或嘉興國小等避難處所避難。



圖 5 新竹 A028 上游崩塌



圖 6 新竹 A028 中游土砂堆積



圖 7 新竹 A028 中游保全住戶旁護岸損毀



圖 8 新竹 A028 中游護岸工程及土砂堆積情況





圖 9 新竹 A028 下游修復之防砂壩



圖 10 新竹 A028 下游與油羅溪匯流處

### (3) 新竹 A029、新竹 A030

新竹 A029、新竹 A030 此兩條土石流潛勢溪流，集水區與土石流影響範圍均多處重合在一起，而此兩條土石流潛勢溪流集水區面積共 136 公頃，新竹 A029 長度約為 1074 公尺，源頭標高 650 公尺，至匯入油羅溪處下降為 350 公尺，落差 300 公尺；新竹 A030 長度約為 1472 公尺，源頭標高 750 公尺，至匯入油羅溪處下降為 350 公尺，落差 400 公尺。集水區植被良好，河道均為人工之渠道，河道內並無土砂堆積，且近幾年內均無嚴重之災害發生，但如遇颱風豪雨，仍建議 6、7、8、9、10 鄰等住戶（97 戶 285 人）即早疏散至避難處所（尖石國小）或是緊急避難處所（嘉新社區活動中心、天主堂）避難。



圖 11 新竹 A029 下游



圖 12 新竹 A029 之溢流點



圖 13 新竹 A030 下游



圖 14 新竹 A030 中游

### 1.3.2.現況調查

#### 1. 人文

根據新竹縣尖石鄉戶政事務所之資料統計，嘉樂村於民國 94 年 6 月底止共有 14 鄰合計共 1089 人。此次之調查著重於新竹 A027 下游之第 3 鄰，新竹 A028 旁之第 5 鄰，新竹 A029 及新竹 A030 兩旁之第 6、7、8、9、10 鄰（共 132 戶，約 401 人）。

#### 2. 地文

嘉樂村地勢，海拔高度約在 1250 公尺至 310 公尺（油羅溪岸）之間，高低差達 940 公尺。其地質分佈如圖 15 所示，地層由西到東分為石底層、沖積層及桂竹林層三種不同地層；石底層由砂岩、頁岩互層及含煤層所組成；沖積層由礫石、砂及黏土組成；桂竹林層由砂岩及頁岩互層組成；因大部分皆由砂岩、頁岩極少部分的礫石所組成，因此溪溝容易產生大量土石，如遇豪大雨即容易崩落，所幸此集水區植被仍算良好，並無直接威脅。

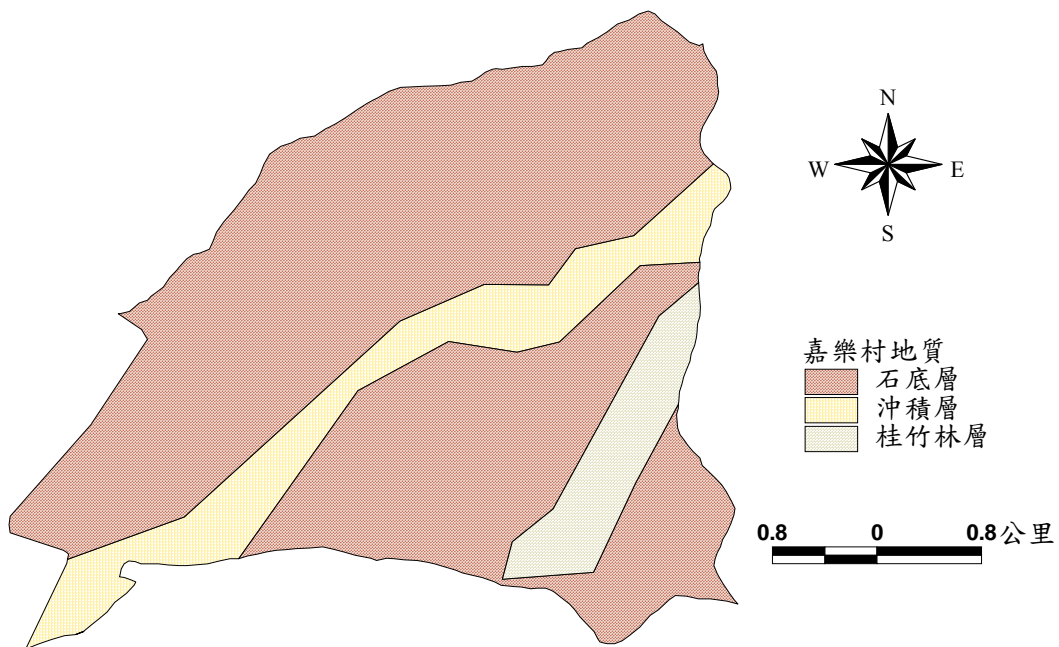


圖 15 嘉樂村地質圖

#### 3. 氣候

嘉樂村位於新樂村旁，依據水利署烏嘴山測站之統計資料(1974-2003)，烏嘴山測站的各月的平均雨量如圖 16 所示。其中以 8 月份雨量最高，達到 539.8 毫米，年平均雨量亦達 2856.6 毫米。單日最大雨量則達到 593 毫米(2001/9/16)。



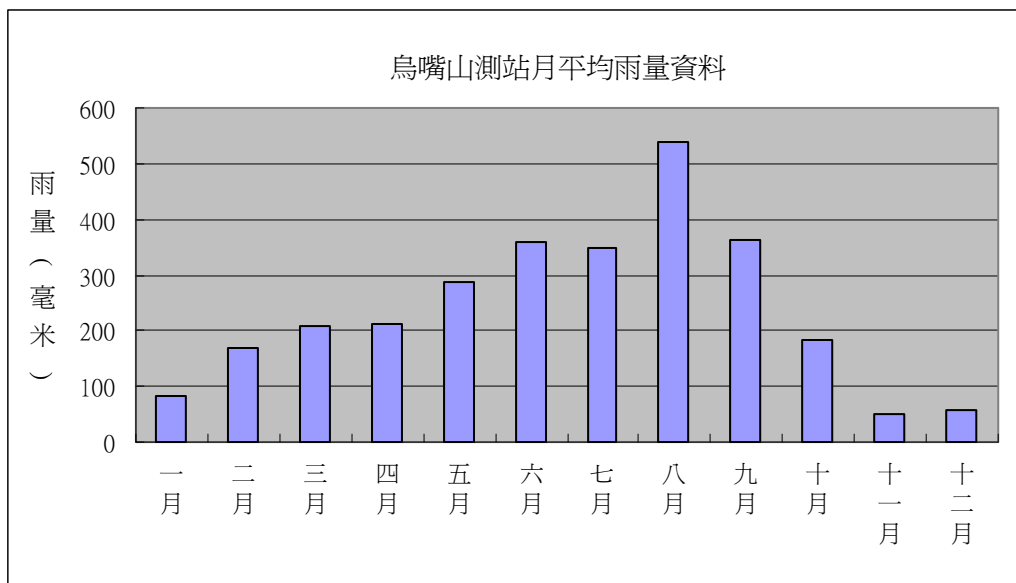


圖 16 水利署烏嘴山測站月平均雨量資料

#### 4. 水文

嘉樂村的集水區水系分佈如圖 17 所示，屬於油羅溪水系；其中包含 4 條土石流潛勢溪流—無名野溪（新竹 A027、新竹 A028、新竹 A029 及新竹 A030），4 條土石流潛勢溪流皆屬於油羅溪集水區範圍之內，其集水面積共約為 238 公頃。

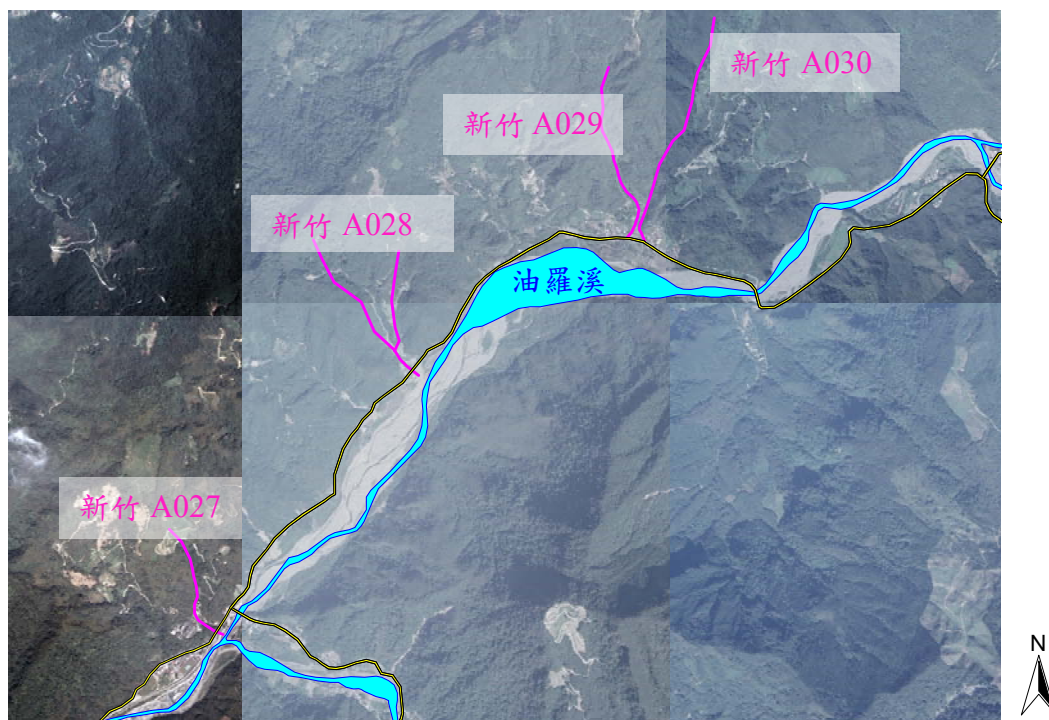


圖 17 嘉樂村水系圖與土石流潛勢溪流

### 1.3.3 避難規劃原則

依據本團隊現場探勘及保全住戶主要分佈等資料，本次疏散路線之規劃乃以新竹 A027、新竹 A028、新竹 A029、新竹 A030 周遭之保全住戶為主。

在新竹 A027 部分，此集水區植被良好，且渠道人工化，溪床屬於穩定階段，但其排洪斷面過小，唯恐在颱風豪雨來造成洪水漫流於街道上，且應嚴防土石流危害，必要時需要針對兩旁之嘉樂村第 3 鄰住戶進行疏散，以策安全。

在新竹 A028 部分，於去年海馬颱風曾造成 4 人身亡，目前下游防砂壩已修復，上游護岸損毀，河道內土砂堆積嚴重，且上游集水區有一崩塌地，提供土砂來源，一但颱風豪雨來臨，唯恐水流挾帶土石下來，造成下游嘉樂村第 5 鄰居民生命之危害，因此規劃安全之疏散避難路線及地點，以備不時之需。

在新竹 A029、新竹 A030 部分，此兩條潛勢溪流均為水泥之人工渠道，上游植被茂密，近幾年並無災害發生，但唯恐在颱風豪雨來臨時造成溪水暴漲而發生災害，使得鄰近該溪流的 6、7、8、9、10 鄰住戶生命受到威脅，勢必需要進行疏散避難。

#### 1. 規劃原則

本規劃區域內有 4 條土石流潛勢溪流，原則上將保全區域分為三區，第一區為新竹 A027 下游 3 鄰的住戶，第二區為新竹 A028 河道旁 5 鄰的住戶，第三區為鄰近新竹 A029、新竹 A030 下游的 6、7、8、9、10 鄰住戶。疏散避難路線之規劃原則，仍以有效避開土石流危害之動線並可充分獲得物資供應之合宜地點為主要目標並以不跨越土石流潛勢溪流為原則，是以規劃避難處所（尖石國中、嘉興國小、尖石國小），緊急避難處所（嘉新社區活動中心、天主堂）與直昇機臨時起降點（尖石國小、鄉公所後方運動場）（圖 18~23）。



圖 18 避難處所（尖石國中）



圖 19 避難處所（嘉興國小）



圖 20 避難處所/直昇機起降點  
（尖石國小）



圖 21 緊急避難處所  
（嘉新社區活動中心）





圖 22 緊急避難處所 (天主堂)



圖 23 直昇機臨時起降點  
(鄉公所後方運動場)

## 2. 疏散路線及避難區規劃

### 第一區：

主要位於新竹 A027 下游附近第 3 鄰之住戶(約 24 戶)，當天候不佳有疏散必要時，備妥防災用品，可沿縣道疏散至尖石國中避難。最遠距離約 0.5 公里(圖 24)。

### 第二區：

主要位於新竹 A028 河道旁 5 鄰的住戶(約 12 戶)，當颱風警報或豪雨特報發佈時，備妥防災用品，在不跨越土石流潛勢溪流新竹 A028 為前提之下，疏散至嘉興國小或尖石國小避難，最遠距離約 2.3 公里(圖 24)。

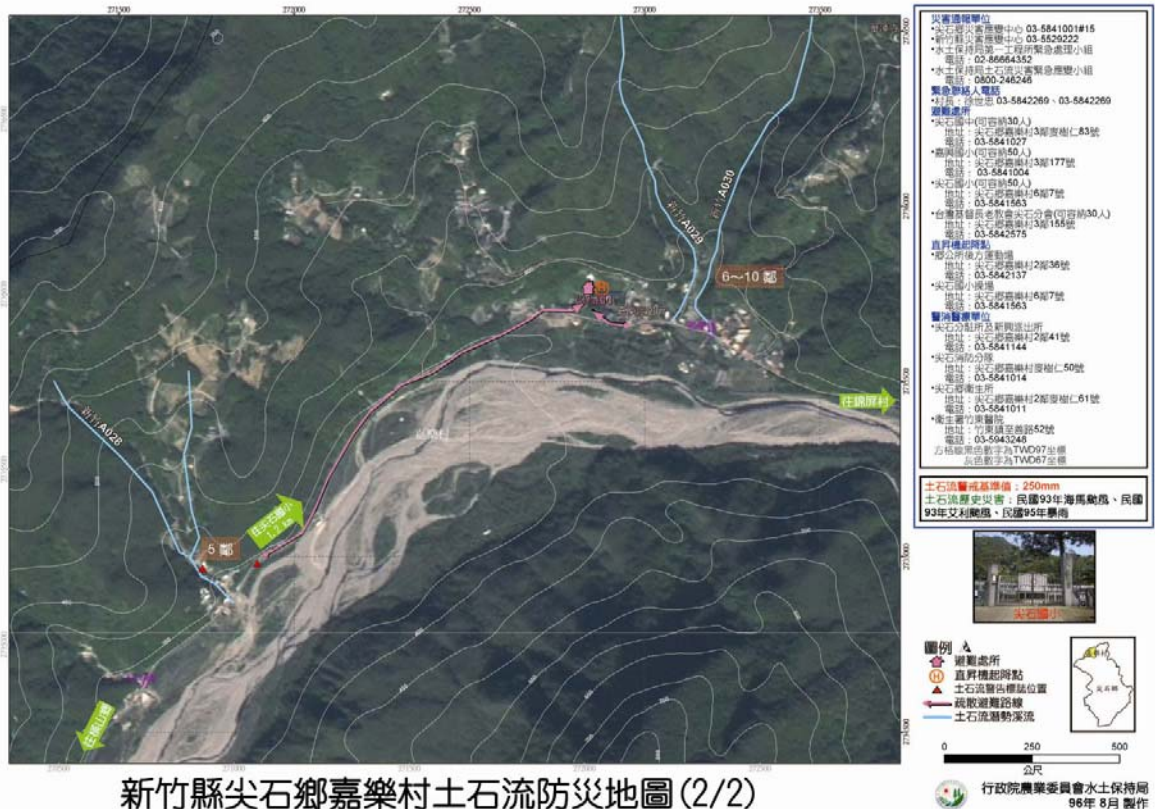
### 第三區：

主要位於新竹 A029、新竹 A030 河道下游 6、7、8、9、10 鄰的住戶(約 102 戶)，當颱風警報或豪雨特報發佈時，備妥防災用品，在不跨越土石流潛勢溪流新竹 A029 及新竹 A030 為前提之下，6、7、8 鄰之住戶即可疏散至尖石國小、嘉新社區活動中心避難，9、10 臨之住戶可至天主堂避難，最遠距離約 0.5 公里(圖 24)。

圖 24 嘉樂村土石流防災疏散避難圖



新竹縣尖石鄉嘉樂村土石流防災地圖(1/2)



新竹縣尖石鄉嘉樂村土石流防災地圖(2/2)

## 第二章 演練計畫

### 2.1 前置作業

請將籌備會、說明會、預演排練等活動以表列方式展現。

(範例)

表 1 100 年度新竹縣尖石鄉嘉樂村土石流防災演練前置作業

| 項目 | 內容     | 時間        | 地點         | 人數  |
|----|--------|-----------|------------|-----|
| 1  | 第一次籌備會 | 100 年○月○日 | 尖石鄉公所第一會議室 | 30  |
| 2  | 第二次籌備會 | 100 年○月○日 | 尖石鄉公所第一會議室 | 16  |
| 3  | 民眾說明會  | 100 年○月○日 | 尖石鄉嘉樂村活動中心 | ... |
| 4  | 預演排練   | 100 年○月○日 | 尖石鄉嘉樂村     | ... |

### 2.2 正式演練

2.2.1 演練時間：100 年 月 日 時 分

2.2.2 演練地點：(請附現場配置圖)

2.2.3 參演單位：

尖石鄉公所、尖石鄉消防分隊、尖石鄉衛生所、尖石鄉派出所、尖石鄉電力公司服務所、尖石鄉自來水公司營運所、尖石鄉電信通訊、尖石鄉防災救援指揮中心、尖石鄉地區守望相助隊及民間救難團體等。

2.2.4 參演人數： 人

2.2.5 觀摩人數： 人

2.2.6 演練方式：

請參照行政院農業委員會水土保持局「土石流防災疏散避難演練作業手冊」及「土石流潛勢溪流疏散路線、避難區規劃成果」進行規劃，以實員實物對災害假設狀況實施動員模擬演練，並請詳細說明各編組單位投入防救災工作的時機緊急通報連繫方式(通訊器材如地區廣播系統、電話、傳真、無線電或衛星電話等)。

## 第三章 檢討與建議

含達成效益、問題與建議等(請以條列方式說明)



## 第四章 成果照片

請分籌備會、說明會、預演排練、正式演練等項別，將活動照片逐一張貼說明。

### 4.1 籌備會

### 4.2 說明會

### 4.3 預演排練

### 4.4 正式演練

#### 【範例】

實兵演練：狀況一、

時間：

地點：

|   |  |
|---|--|
|   |   |
| <p>活動照片說明</p>   | <p>活動照片說明</p>  |
| <p>演練項目二：...</p>  |  |
|  |  |
| <p>活動照片說明</p>   | <p>活動照片說明</p>  |

## 第五章 附件

1. 請將本成果報告之 Word 檔、演練活動照片之 Gif,Jpg,Tif 檔、以及其他有關資料之電子檔，以 CD 光碟片儲存後，貼附於本成果報告封底。
2. 請將演練實況錄影帶轉成 VCD，併附。



## 附錄 4.6、籌辦防災演練注意事項

### 一、籌備會及場地勘查

- (一) 務必邀請土石流防災專員參與演練，項目為協助觀測雨量、回傳雨量簡訊、通知村里長警戒情形、通知疏散、協助收容所災民安置事務等，除納入腳本外，並作為前、後場宣導焦點。
- (二) 觀禮台設置地點需能通視各演練項目實兵操演，視野角度清晰。
- (三) 小型演練進場項目順序安排上最好是漸入高潮，大型演練中、後場需安排有分段高潮，吸引觀眾及媒體注意，加深演練宣導印象。
- (四) 演練前段：防災整備、疏散避難等項目；演練中段：重機械搶修通、救災物資(空投)補給、傷患搶救、醫療救治等項目；演練後段：災民收容、災後重建、維生管線檢修等項目。
- (五) 中段建議可安排消防分隊及睦鄰救援隊操演繩索下降救援及直昇機空投物資及搜救載送傷患技能作為防災宣教聚焦點；後段建議可安排公路局重機械道路搶修通、台電、中華電等公司電力電信管線維修；紅十字會、慈濟功德會協助災民收容安置等，以擴大善用社會資源、政府與民間單位共同參與防救災形象。
- (六) 本局會將土石流防災疏散避難演練課程及演練作業手冊、演練參考腳本及會計報告、成果報告等相關行政作業參考資料及範例電子檔存放於土石流防災資訊網 (<http://246.swcb.gov.tw>)之「下載區」內提供各單位下載參考使用。
- (七) 演練時應注意參演人員及車輛機具等安全，請務必投保『活動團體意外險』。
- (八) 調查地區硬體（如器材、物資）與軟體（如人力、保全對象）資源，以實員實物對災害假設狀況想定，實施任務編組動員模擬演練，以確實結合社區防災人力與物資資源作演練。
- (九) 請想定各編組單位投入防救災工作的時機，緊急通報連繫方式等（通訊器材如地區廣播系統、無線電、衛星電話等之操作與應用並模擬通訊中斷時之應變措施）來做演練，以加強行政與社區災情通報體系暢通。
- (十) 邀請地方媒體、學校、社團、睦鄰救援隊及地方仕紳等蒞臨觀禮，擴大宣教效果。
- (十一) 演練籌備會請通知各分局派員指導，大型演練請增加通知水保局派員指導，演練時程若有更動，務請通知各相關單位及本局。
- (十二) 若在風景區或國家公園內演練時可加入遊客疏散演練。
- (十三) 小型演練應依疏散避難計畫及鄉鎮應變中心相關作業程序，採實人、實時、實地、實物方式進行。
- (十四) 大型演練則以全民防災宣導方式進行，或可搭配防災宣導園遊會。
- (十五) 土石流防災疏散避難演練項目建議如下表：

| 項次 | 大型演練      | 小型演練      |
|----|-----------|-----------|
| 1  | 防災宣導與預防   | 防災宣導與預防   |
| 2  | 發佈警報      | 社區自衛隊動員   |
| 3  | 社區自衛隊動員   | 居民疏散避難    |
| 4  | 成立災害應變中心  | 災民收容      |
| 5  | 開設前進指揮所   | 緊急救援及醫療救護 |
| 6  | 居民疏散避難    | 災情彙整      |
| 7  | 災情蒐集      |           |
| 8  | 管制交通      |           |
| 9  | 強制疏散      |           |
| 10 | 道路搶通      |           |
| 11 | 災民收容      |           |
| 12 | 緊急救援及醫療救護 |           |
| 13 | 治安維護      |           |
| 14 | 災情彙整      |           |
| 15 | 其他災害應變處理  |           |

(十六) 配合防汛整備工作，每年5 月底前需完成全部演練場次。

(十七) 演練腳本因地制宜規劃，格式如後請參考作業手冊，其中需留意要安排有防災專員觀測雨量演練、協助疏散避難、重機械清除作業等項目。

(十八) 直昇機申請

各機關辦理土石流防災疏散避難大型演練，可先商請縣府消防局災害管理課或災害搶救課協助逕向內政部空中勤務總隊(23143 台北縣新店市北新路3 段200 號10 樓)申請演習直昇機支援，依據該隊「申請內政部空中勤務總隊派遣航空器作業規定」，演習或訓練事項需要，須填具「內政部空中勤務總隊航空器申請表」(申請表可上網

<http://www.nasc.gov.tw/ch/dnload.asp> 下載使用)並附演習計畫，函報中央業務主管機關(消防署) 審查(若是由縣府水保課申請則可轉送水保局核章)後，於演習2 個星期前再函送該隊航務組提出申請。申請前請先邀請該隊派員參加演練籌備會，現場勘查搜救及空投物資等演習項目場地，直昇機待命地點(學校或河川地)、進場、離場空域安全等，建立聯繫窗口，協助申請表填寫，方便申請作業進行。

(十九) 演練地點配置圖

演練第1 次籌備會時需提出演練項目地點配置圖供與會單位參考討論，其中並包含長官觀禮台、音控、參觀席、報到處、服務處、臨時廁所、應變中心等配置圖，請參考後附資料。另可於籌備會前用照相機照演練場地環場影像，電腦剪接後於籌備會時用投影機秀出供大會討論。

(二十) 若有邀請院長蒞臨指導時，可請分局協助，於小型零星工程中整理會場四週環境路面綠美化，參考資料如後。另需簽請主委同意正式會函邀請院長指導，相關資料如後，請參考。

## 二、邀請卡及活動手冊印製與分送

- (一) 演練單位除應結合地方政府各公務災管業務部門、轄區機關外，並請通知所有保全住戶及邀請當地土石流防災專員、社區部落之教會、宗教團體(如慈濟公德會)、民間機構、團體、學校學生等參加，透過演練進行雙向互動，落實社區防災體系之建立。(如配合國小學童進行疏散演練教學)。
- (二) 演練現場可發送防災宣導摺頁、宣導品，並張掛防災宣導標語及避難路線圖，擴大宣教效果。(宣導摺頁可聯繫本局提供檔案光碟，免費供各界翻印)。
- (三) 大場演練的請柬，請主辦單位先傳送設計文稿參考，需注意各具名單位(指導單位、主辦單位、協辦單位)排序先後；有邀請院長或總統時，最好是用行政院農業委員會具名；請柬分內、外兩張，方便修改演練程序表；掌控時間，1 星期前需寄達，請柬寄送名單列出送交執行單位寄送，另建議演練執行單位一併邀請演練當地立法委員。請鄉公所寄送演練來賓請柬名單如後，請參考(為避免因長官職務更動，寄送前請再確認職務名稱與姓名)。
- (四) 演練手冊封面注意圖樣不要有濫墾濫伐等圖文資料，具名單位排序注意事項同上，內文稿樣應詳細檢查，避免錯誤，演習前程序表若有更新流程，應請立即設法抽換或更新黏貼貴賓席長官桌上之手冊資料內容。
- (五) 演練程序表及聯絡窗口  
演練程序表格式及聯絡窗口資料如後請參考，其中需注意有：演練流程中來賓致詞時間應縮短，通知司儀配合控制，不要太多人致詞；聯絡窗口資料建立，方便日後相關資料迅速傳遞校核修正。各演練項目所需時間平常開會時可列出來討論，但在陳核或簽報資料時不要列入，因為有時長官不知道演練中各項目進行是會串場連貫進行，時間會縮短，造成困擾。
- (六) 新聞稿請於2 星期前完成簽核，大型演練以農委會新聞稿方式簽核處理，並加會農委會公關科，新聞稿內容以1 頁為限，其中1 段可敘述該次演練項目中有何特色所在。
- (七) 各媒體採訪通知除透過農委會媒體群組資料邀請農政記者採訪外，並寄送演練地點分局，請其代為聯繫當地縣府新聞室發送，邀請該地區各平面及第四台媒體記者採訪，演練會場請準備宣導紀念品、新聞稿光碟發送給記者並安排專人接待，若媒體有專訪需要可先聯繫局長機要安排採訪局長事宜。
- (八) 講評稿  
講評稿格式如後請參考，撰稿開場詞應注意介紹貴賓先後及稱謂，當地與會人士姓名職稱要先問縣府或公所了解清楚，若有特殊參演單位協助，亦請一併致謝。講評稿與流程等一併簽陳邀請院、會長官蒞臨指導講評。
- (九) 與會貴賓名單可先依請柬寄送名單做篩選製作，依職務順位排序，表格前再加1 欄位，用勾填方式處理，貴賓資料交局長機要轉送局長，格式如

後請參考。

### 三、預演及演練當日

- (一) 演練節奏應緊湊明快，實兵演練全程最好能規劃控制在30 分鐘內完成，另長官致詞及講評等均以不超過10 至15 分鐘為宜，亦即全場控制在約45 分鐘結束，宣較效果較佳。
- (二) 司儀及說明官需熟悉全盤演練過程，最好是安排有默契、臨場應變能力強且經驗佳之男女司儀各1 人搭配串場說明。
- (三) 會場正式演練開始前，先用流行音樂(或具地方特色民俗音樂)暖場以吸引人氣聚集。
- (四) 演練若遇大雷雨時，可改採高司作業演練；若僅是小雨，建議演練繼續進行。相關發電機、播音等設備應有備援準備。
- (五) 慰勞加菜金最好是在籌備會時就說明清楚，包含在演練補助經費內，如此不需再另案簽辦，額度約10 萬至5 萬元間，用大的紅包袋，上面列印○○鄉土石流防災疏散避難演練 慰勞加菜金 院長○○○致增。鄉鎮長出列領加菜金時，相關走位程序亦應演練，並注意預留記者照像空間位置。
- (六) 司儀介紹與會來賓時，應依職務順序介紹，行政院貴賓、立法委員、農委會主委，其他部會長官、縣市議會議長等等。講稿請參考後附資料。
- (七) 司令台座位表  
司令台座位表應安排主委坐第一排，局長坐第二排，但緊靠著主委後面。
- (八) 前1~2 日將相關資料，用透明夾裝程序表、講評稿、新聞稿、該縣防汛整備2 頁版簡要參考等資料，送交局長以備受訪時參考。相關資料並多準備3 份，提供組長、科長及承辦人員備用參考。

### 四、後續處理

- (一) 請將演練成果依「土石流防災疏散避難演練作業手冊」第4.4.6 節撰寫成果報告相關內容編輯。
- (二) 請將成果報告之Word 檔、演練活動照片(Gif,Jpg,Tif 等格式)以及其他有關資料之電子檔，以CD 光碟片儲存；另請將演練實況錄影帶轉成VCD，併附於成果報告封底。
- (三) 參演人數應請填入，以便彙整分析成效。
- (四) 請執行單位配合於5 月底前辦理完畢。
- (五) 演練經費小場每場300,000 元，宣導每場30,000 元，所有經費支用僅限與演練事務有關者，不得移作他用。
- (六) 經費支用需會計人員審核並經機關長官或授權人核准後始得支用，餘依政府相關法令辦理。
- (七) 本項經費之支出原始憑證，由各執行單位自行妥慎保管備供查核。
- (八) 各項採購，請依政府採購法相關規定辦理。
- (九) 應請各單位於期限前，將經機關首長核章後之會計報告及經費支用明細表各1 份，併同結餘經費，函送本局辦理沖帳結案。

## 附錄 4.7、土石流防災疏散避難收容演練腳本

壹、演練日期：○○年○○月○○日 ○○：○○至○○：○○

貳、演練地點：○○縣○○鄉○○村

| 時間                   | 演練項目                   |
|----------------------|------------------------|
| ○○：○○~○○：○○          | 颱風警報發布與防災宣導、預防         |
|                      | 成立災害應變中心               |
|                      | 成立災民收容所與民眾撤離           |
|                      | 撤離民眾不慎跌倒，疑似骨折之處置       |
|                      | 災民收容所民眾情緒激動之處置         |
|                      | 災民收容所飲食與茶水供應           |
|                      | 災民收容登記作業               |
|                      | 災民收容所物資、房舍安排           |
|                      | 災民收容所有一失智老人失蹤之處置       |
|                      | 收容所午餐疑似食物中毒之處置         |
|                      | 災民收容所有孕婦肚痛，有分娩徵兆之處置    |
|                      | 收容所出現媒體記者採訪導致民眾不滿情緒之處置 |
|                      | 收容所運作告一段落，召開記者會        |
|                      | 收容所內民眾自殺之處置            |
|                      | 收容所內民眾酒後衝突受傷之處置        |
| 收容所部分民眾有焦慮與情緒不穩現象之處置 |                        |
| 收容所內民眾遺失貴重物品之處置      |                        |
| 收容所遣散作業              |                        |
| ○○：○○~○○：○○          | 綜合討論與講評                |

### 參、演練腳本

| 演練狀況 1                     | 警報發布  |            |
|----------------------------|---|------------|
| 演練單位                       | 假設狀況處理要領及對白   | 備考         |
| 鄉公所<br>(司儀口述)              | 颱風動態報告：<br>中央氣象局發佈強烈颱風警報，本鄉列入警戒區域，預計本鄉累積雨量將達 500-800 毫米以上，請山區、行水區民眾加強防範戒備。        | 司令台前       |
| 鄉公所<br>消防分隊<br>清安派出所<br>村長 | 鄉公所、消防隊出動車輛及村長進行防災宣導<br>宣導內容：「各位鄉親大家好，中央氣象局已發布強烈颱風警報，將有豪大雨發生，請大家加強防範戒備。謝謝！」(重覆廣播) | 宣傳、宣傳人、廣播器 |

| 演練狀況 2         | 成立災害應變中心   |     |
|----------------|--|-----|
| 司儀<br>(狀況發佈)   | 由於中央氣象局已發佈強烈颱風警報，鄉公所成立災害應變中心以掌控全鄉的狀況並將災情隨時通報縣政府或中央主管機關。依據災害防救法及參照『鄉災防救地區計畫及本所災害應變中心作業要點：鄉長為指揮官職責(指揮監督本鄉災害防救事宜)秘書為副指揮官職責(襄助指揮官處理本鄉各項災害防救事宜)民政課長為執行長職責(襄助指揮官、副指揮官處理本鄉各項災害防救事宜) |     |
| 民政課長向<br>指揮官報告 | 由於強烈颱風即將來襲，本鄉列入警戒區域，恐造成災害發生，請指揮官指示，是否成立本鄉災害應變中心，準備災害防救工作。  |     |
| 指揮官指示          | 請民政課立刻成立本所災害應變中心，並連絡及傳真至本鄉各編組單位進駐，成立緊急應變小組。  |     |
| 民政課報告          | 好的，我馬上聯繫。<br>各科室請注意『奉指揮官指示成立本鄉災害應變中心，請各單位派員至本所災害應變中心，成立緊急應變小組』(用廣播方式重覆 2 次)  |     |
| 司儀             | 各單位負責人已至災害應變中心報到就座並簽到完成。   | 簽到簿 |
| 民政課報告          | 報告：所有單位集合完畢，請指揮官指示   |     |
| 指揮官            | 此次颱風夾帶豐沛雨量，請各單位提出相關防救災準備工作。(指揮官依序請各單位主管發言)   |     |
| 農經課報告          | 已電洽本鄉各村土石流各監測員，隨時回報水文及土石流監測狀況。   |     |
| 工務課報告          | 已洽請本所協力廠商調派重型機械待命，並報告縣府及連絡公路局工務段、電信、電力、自來水等單位隨時待命支援。   |     |
| 人事室報告          | 已督促本鄉災害應變中心各課室人員，內部成立緊急應變小組，非常時期暫停休假。  |     |
| 行政室報告          | 1. 已電洽右線電視公司，製作並播放防災宣導短片及跑馬燈，提醒民眾加強防颱準備。<br>2. 救災物資、設備等之緊急採購人員已就工作崗位。<br>3. 緊急救濟金及慰問金所需之經費已準備妥當。   |     |
| 清潔隊報告          | 已動員清潔人員持續加強清理排水溝，做好防救災準備。  |     |
| 消防隊報告          | 已連絡休假人員返隊及通報義消待命，備妥救災裝備器材，隨時待命出發，以人命搜救為第一要務。   |     |
| 派出所報告          | 已通報義警、全體員警動員並加強巡邏，有災害隨時回報並派員警實施管制。   |     |
| 衛生所報告          | 已備妥醫療器材、調派醫療人員隨時待命，並通報區域責  |     |



|       |   |  |
|-------|---|--|
|       | 任醫院隨時待命支援。  |  |
| 指揮官指示 | 為使因災害造成民眾生命、財產損失減少，請各單位做好縱、橫向聯繫，相互支援，加強防救災準備，確保人民生命、財產。務必使災害損失降至最低，請大家多辛苦、多費心，謝謝大家。 |  |

|                      |  |
|----------------------|--|
| <b>演練狀況 3</b>        | <b>成立災民收容所</b>   |
| 模擬演練人員               | 災民收容所相關工作人員及社區民眾<br>災民數十位、後勤工作人員自衛隊四位、土石流防災專員 1 位。   |
| 狀況發布<br>(司儀口述)       | 因山區大量豪雨，自衛隊完成報到編組與任務提示，土石流防災專員已就監控點進行雨量警戒監控，並回報「溪水暴漲，邊坡土壤有軟化現象，恐有崩塌及土石流之虞」後接獲指示開始災民收容工作。     |
| 狀況處置<br>(司儀口述)       | 自衛隊隊長向災害應變中心報告，請求支援。   |
| 自衛隊長報告<br>(用無線對講機呼叫) | 「呼叫指揮中心，呼叫指揮中心，收到請回答」  |
| 指揮中心                 | 了解。馬上向指揮官報告狀況<br>(向指揮官報告)自衛隊在清安村市場附近發現「溪水暴漲，邊坡土壤有軟化現象，恐有發生崩塌及土石流之虞」恐影響附近居民生命危險，是否要撤離民眾至安全地區。 |
| 指揮官                  | (指示民政課長)成立災民收容所  |
| 民政課報告                | 本課立即動員組織成員、物資及車輛、指揮帳及各類器材完成收容準備，並將聯繫救難協會、紅十字會等支援人力與物資派出宣導車於清安村沿線行駛廣播勸導民眾撤離至災民收容所             |
| 宣傳車人員廣播              | 各位鄉親！我們是防災中心，因颱風來襲雨量增強，恐造成土石流災害發生，為顧及大家生命、財產安全，請到方災中心開設的清安村避難所休息                             |

準備器材：宣傳車 1 輛、指揮棒 2 支、對講機 5 支

|                |   |
|----------------|---|
| <b>演練狀況 4</b>  | <b>撤離民眾至災民收容所安置</b>   |
| 模擬演練人員         | 災民收容所相關工作人員及社區民眾災民數十位、後勤工作人員自衛隊 4 位   |
| 狀況發布<br>(司儀口述) | 接獲上級指示清安村有土石流之虞，造成村落多處危險，故擬開設災民收容所，災民收容所內設置：災民登記、災民收容、災民調查、災民賑濟、災民服務、災民遣散、後勤組及收受捐贈物資。 |

|                  |  |
|------------------|--|
| <b>演練狀況 4</b>    | <b>撤離民眾至災民收容所安置</b>  |
|                  | 現在物資車進入災民收容所   |
| 狀況處置             | 工作人員協助搬運物資   |
| 物品介紹<br>(司儀口述)   | 物資車內的裝有：棉被 30 件、睡袋 30 件、日常用品 30 件<br>泡麵數箱、礦泉水數箱、白米 50 公斤、禦寒夾克數十件、帳<br>篷、指揮帳、桌子 8 張、椅子 50 張、擔架 2 組、急救箱 2 組、<br>廚具鍋子、碗筷、廣播器材現在物資車已進入災民收容所現<br>場，工作人員用接駁的方式搬用物資 |
| (司儀口述)           | 有些居民不願離開仍固守家園者，已請員警協助勸導不願撤離<br>民眾。   |
| 災民居所<br>災民 A、B、C | 這是甚麼政府，怎麼照顧老百姓的，都沒有顧及我們的生命財<br>產、安全(哭.....)怎麼辦？我家全毀了.....  |
| 災民居所<br>災民 A、B、C | 這是我的家，我不要離開...<br>(災民坐(或躺)在地上吵鬧 1 分鐘.....)   |
| 自衛隊員             | 先生、小姐：這裡隨時可能發生土石流，很危險，現在已經成<br>立收容所，請到收容所休息吧！  |

|                |   |
|----------------|---|
| <b>演練狀況 5</b>  | <b>在撤離民眾前往收容所途中有一民眾不慎跌倒，疑似骨折</b>  |
| 模擬演練人員         | 災民收容所相關工作人員及社區民眾及災民等數十位、後勤工<br>作人員自衛隊 4 位                                     |
| 狀況發布<br>(司儀口述) | 災民陸續離開家園在前往收容所途中有一災民不慎跌倒在地，<br>大喊腳痛，坐在地上，自衛隊員速請求支援。                           |
| 狀況處置           | 自衛隊員速請求支援。  |
| 災民             | 啊...(跌落地面)  |
| 自衛隊員           | 你怎麼了？(蹲下來問並觸摸他的腳)   |
| 災民             | 我的腳好痛(試著站起來，又跌倒)我沒辦法站起來   |
| 自衛隊員           | 請你不要動我馬上請救護人員前來處理   |
| 自衛隊員呼叫         | 呼叫收容中心！呼叫收容中心！  |
| 收容中心           | 收容中心收到  |
| 自衛隊員呼叫         | 有一災民不慎跌倒，疑似骨折，請派員協助   |
| 收容中心           | 收容中心呼叫救護站   |
| 救護站            | 救護站收到   |
| 收容中心           | 在清安村攤販區有一災民不慎跌倒，疑似骨折，請前往處理  |
| 救護站            | 了解！馬上處理   |
| 司儀口述           | 救護站人員接獲訊息後，帶著急救箱、擔架到現場幫患者做骨<br>折固定，首先<br>1. 評估環境是否安全<br>4. 請患者不要動(因懷疑他有骨折的現象) |

|               |  |
|---------------|--|
| <b>演練狀況 5</b> | <b>在撤離民眾前往收容所途中有一民眾不慎跌倒，疑似骨折</b>   |
|               | 3. 把沒有受傷的腳抬高 20~30 公分<br>4. 用三角巾從身體有縫的地方穿帶三角巾 4 條<br>5. 放骨折板<br>6. 在骨凸處放一些軟墊(如腳踝、膝蓋)<br>7. 結帶<br>8. 送醫 |

|                        |  |
|------------------------|--|
| <b>演練狀況 6</b>          | <b>災民收容所內民眾情緒激動</b>  |
| 模擬演練人員                 | 災民收容所相關工作人員及社區民眾<br>災民數十位、救護站人員 4 位  |
| 狀況發布<br>(司儀口述)         | 災情超乎意料，受災民眾房屋受損嚴重，大量無家可歸災民湧入收容所，造成秩序混亂，有些民眾情緒激動並有民眾暈厥。   |
| 狀況處置<br>(災民收容所<br>休息處) | 由自衛隊員協助引導災民並請收容班員協助安撫情緒<br>對於暈厥民眾，救護站人員給予心肺復甦術，必要時轉送至適當之醫療院所。協助安撫情緒  |
| 災民 A                   | (嚎啕大哭)我要回家，我家被土石流淹埋了。(突然間暈倒在地<br>上，呼吸心跳停止)   |
| 災民                     | (一起喊)救命哪！救命哪！有人暈倒了。  |
| 工作人員                   | 快請救護站協助。   |
| (司儀口述)<br>做心肺復甦術       | 雙腳跪在患者肩膀兩側(進行叫、叫、A B C D)<br>雙手拍打患者肩膀(檢查意識)<br>叫：你怎麼了？<br>叫：請民眾叫救護車—119<br>A：打開呼吸道<br>B：檢查呼吸(用聽、看、感覺方式檢查，沒有呼吸)吹兩口氣<br>C：沒有心跳。實施心肺復甦術 30：2<br>(五個循環直到心跳、呼吸出現) |
| 災民 A                   | 唉！(嘆一口氣)   |
| 災民                     | 一起喊：醒了！醒了！   |
| 救護站人員<br>(做心靈支持)       | 你放心現在沒事了，我們將送你去醫院做更詳細的檢查。(上<br>擔架，送醫)  |

準備器材：救護車、急救箱 1 組、面膜、擔架

|               |                             |
|---------------|-----------------------------|
| <b>演練狀況 7</b> | <b>災民收容所飲食與茶水供應</b>         |
| 模擬演練人員        | 災民收容所相關工作人員及社區民眾            |
| 狀況發布          | 收容人數遽增，指揮中心立即派出調查組調查災民人數並增加 |

|                    |  |
|--------------------|--|
| <b>演練狀況 7</b>      | <b>災民收容所飲食與茶水供應</b>                                |
| (司儀口述)             | 烹飪食量，但是因部分災民搶救家園一直未進食，現在感覺肚子餓，大喊飢餓、口渴。             |
| 狀況處置<br>(災民收容所休息處) | 請後勤人員或收容班員了解狀況後協助安排熱飲與茶水，並舒緩情緒，因工作人員動作太慢，引起部分災民不滿。 |
| 災民 A、B、C、D 一起喊     | 為甚麼！來這麼久都沒有水，我好渴，我要喝水……。                           |
| 工作人員               | 好，茶水馬上來(分發礦泉水)                                     |
| 災民 A               | (喝一口，吐出來)：沒有味道，這裡都沒有熱茶嗎？我要喝熱熱的茶，你們是看不起我們災民對不對。     |
| 工作人員               | 對不起！廚房已經在煮了，要等一下，所以請你先喝礦泉水                         |
| 災民 A               | 好吧！要不是我很渴我才不要喝                                     |
| 災民 B<br>(全身無力)     | 我從早上到現在都沒有吃東西，我肚子好餓，我要吃東西。                         |
| 工作人員               | 因收容所的人數一直增加，廚房也增加烹煮食物，大概再 10 分鐘就可以開飯了。             |
| 災民 B               | 我真的很餓，餓到沒力了。                                       |
| 工作人員               | 那有餅乾先給你可以嗎？  |
| 災民 B               | 好啦！謝謝  |

準備器材：礦泉水 1 箱、餅乾 1 包

|                |   |
|----------------|---|
| <b>演練狀況 8</b>  | <b>災民收容登記作業</b>   |
| 模擬演練人員         | 災民收容所相關工作人員及社區民眾  |
| 狀況發布<br>(司儀口述) | 進入收容所要先做個人登記作業，工作人員會逐一詢問災民個人基本資料，審核災民身分是否符合收容條件，如果身分證或其他文件遺失，應由村里長或鄰長出具證明。登記表填寫完成須由災民蓋章或簽名或按指模，以便造冊存檔。但有些災民因精神遭受到嚴重打擊，會有不合作的情形發生。 |
| 狀況處置           | 請在場災民人員協助   |
| 工作人員           | 你好！請問你貴姓、出生年月日、身分證字號  |
| 災民(兩眼呆滯)       | 一下問那麼多，我忘記了！  |
| 工作人員           | 你會自己填寫嗎？  |
| 災民(兩眼呆滯)       | 我不識字  |
| 工作人員           | 你有帶證件嗎？   |
| 災民(兩眼呆滯)       | 不見了   |

|         |   |
|---------|---|
| 演練狀況 8  | 災民收容登記作業  |
| 滯)      |   |
| 其他災民齊聲喊 | 怎麼登記這麼慢，我們等很久了  |
| 工作人員    | 請問有人認識這位太太嗎？  |
| 災民 A    | 我認識她，他叫蔡美月 60 歲，住在清安村 2 鄰，他沒有家人，獨居(如無人認識則連繫社政與警政單位協助) |
| 工作人員    | 開始填寫資料(照表格問)謝謝你。可以請你幫忙照顧他嗎？                           |
| 災民 A    | 哦，我也是災民都需要別人照顧了。但是一樣受災人我會盡量啦！                         |
| 工作人員    | 謝謝你的幫忙！請先到休息區座一下                                      |
| 災民 A    | (災民 A 牽著阿姨離開)   |

準備登記資料卡、筆

|                   |  |
|-------------------|--|
| 演練狀況 9            | 災民收容所物資、房舍安排不公引起爭吵   |
| 模擬演練人員            | 災民收容所相關工作人員及社區民眾   |
| 狀況發布<br>(司儀口述)    | 收容所依家庭、男女區別、再依親朋、街坊鄰居細分，安排居住區域。因部分收容人質疑物資與房舍分配不公，於現場吵鬧。                |
| 狀況處置              | 請收容班員了解狀況後協助安排與調整，並注意後續發展  |
| 災民(在物資發放區)        | 這條毛巾質料很差(把毛巾拿在手上攤開來講)，牙刷的毛也太軟(把牙刷拿來試刷牙齒)，而且他的東西比較好，我要換跟他一樣的。           |
| 災民一起喊<br>(在物資發放區) | 我也要換，我也要換，這些東西太差了，看我們是災民所以就隨便敷衍我們是不是？(激動喊 30 秒)                        |
| 工作人員              | 各位先生！各位小姐！請聽我說：各位手上的東西品質都是一樣的，沒有好壞之分，而且是新的，摺痕都還在(把毛巾拿起來示範說明)所以請大家放心使用。 |
| 災民                | 騙人，好的東西都留起來自己用，發給我們的是爛爛的東西   |
| 工作人員              | (面帶微笑)說：我也是受災戶，你們的心情我了解，別氣餒，我們一起加油吧！                                   |
| 災民                | (受到鼓勵，心情平靜的說)謝謝！辛苦了！   |
| 災民—女(在帳篷外)        | 這間房舍比較小太擁擠，別人住的比較大間。而且這裡的地板硬，我要睡彈簧床。                                   |
| 其他災民噓他            | 你比較偉大要住大間的，我們就比較小尾是不是  |
| 災民—女              | 要你管  |
| 工作人員              | 不好意思。這是緊急狀況，請體諒一下，我們會盡量改善，所以今天就請你稍微委屈住一晚。                              |

|               |  |
|---------------|--|
| <b>演練狀況 9</b> | <b>災民收容所物資、房舍安排不公引起爭吵</b>                    |
| 災民—女          | 我不要，我要跟他換房舍，我要住那一間(手指男舍)                     |
| 災民—男          | 哈.....歡迎歡迎                                   |
| 工作人員          | 哦！恐怕有一點困難。因那裡住的都是男生，這裡男女一定要分開住。請你暫時先現住女舍好嗎？。 |
| 災民—女          | 那明天要幫我處理。(腳一躁，瞪一下男生)                         |
| 工作人員          | 再看情況好嗎？                                      |

|                     |   |
|---------------------|---|
| <b>演練狀況 10</b>      | <b>災民收容所有一失智老人失蹤，家人傷心欲絕...。</b>                     |
| 模擬演練人員              | 災民收容所相關工作人員及社區民眾                                    |
| 狀況發布<br>(司儀口述)      | 災民收容所有一失智老人失蹤，家人傷心欲絕...。                            |
| 狀況處置                | 請收容班員協助廣播與尋找並安撫情緒。                                  |
| 災民(媽媽)              | (從帳篷內跑出來)一邊哭邊大喊：我媽媽不見了！我媽媽不見了！                      |
| 災民                  | (全部的災民都跑過來關心)                                       |
| 災民 A                | 怎麼了？  |
| 災民(媽媽)              | 我媽媽不見了！我媽媽不見了！                                      |
| 災民 A                | 不要急，我們陪你一起到服務台，請工作人員協助找尋                            |
| 工作人員                | 有事嗎？  |
| 災民 A                | 他的媽媽不見了   |
| 工作人員                | 是甚麼時候發現不見的  |
| 災民(女兒)              | 剛剛  |
| 工作人員                | 請問你的媽媽幾歲？有沒有特徵？身穿甚麼顏色的衣服。                           |
| 災民(女兒)              | 80 歲，長的頭髮白白的，穿長褲襯衫.....                             |
| 工作人員                | (用廣播方式)服務台報告：有一位 80 歲媽媽走失，身穿長褲襯衫.....請大家協助尋找，並回報服務台 |
| 災民(媽媽)及<br>災民 A、B、C | (一起出去找)災民 A 說：阿！那裡有一位老人家跟你描述的你媽媽的外型很像，我們過去看看。       |
| 災民(女兒)              | 媽媽！我終於找到你了(媽媽與女兒擁抱)                                 |
| 災民 A                | 我去跟服務台說已經找到媽媽了                                      |

|                |                                  |
|----------------|----------------------------------|
| <b>演練狀況 11</b> | <b>收容所午餐後有部分民眾上吐下瀉，疑似食物中毒</b>    |
| 模擬演練人員         | 災民收容所相關工作人員及社區民眾                 |
| 狀況發布<br>(司儀口述) | 收容所之民眾於中午午餐後有部分民眾上吐下瀉之情況，疑似食物中毒。 |

|                |  |
|----------------|--|
| <b>演練狀況 11</b> | <b>收容所午餐後有部分民眾上吐下瀉，疑似食物中毒</b>                                  |
| 狀況處置           | 救護站人員接到通知馬上到現場做緊急處理並安排就醫。<br>由災民編管組作出災民食物中毒報告，並加強烹飪組環境處置及人員教育。 |
| 災民一起喊          | (災民自帳篷內抱著肚子跑出來喊肚子痛)啊...救命哪！有人吐了！                               |
| 災民             | 你怎麼了？  |
| 災民             | 我好像吃壞東西了，我肚子好痛   |
| (司儀口述)         | 災民有口吐白沫的現象，疑似食物中毒，救護站人員接到通知馬上到現場做緊急處理將食物及嘔吐物一併送醫檢驗，並安排就醫。      |

準備器材：擔架 2 組、莎莎亞椰奶、急救箱、救護車、塑膠袋、飯菜

|                |                                   |
|----------------|-----------------------------------|
| <b>演練狀況 12</b> | <b>災民收容所有一孕婦肚痛，有分娩徵兆</b>          |
| 模擬演練人員         | 災民收容所相關工作人員及社區民眾                  |
| 狀況發布<br>(司儀口述) | 災民收容所有一孕婦肚痛，有分娩徵兆哀嚎大叫             |
| 狀況處置<br>(司儀口述) | 在醫療衛教組初步檢查有破水現象，救護人員協助緊急接生與安排就醫   |
| 災民(先生)         | (從帳篷內跑出來)大喊：我太太肚子痛了！我太太肚子痛了！好像要生了 |
| 災民             | (全部的災民都跑過來關心)                     |
| 災民 A           | 怎麼了？                              |
| 災民(先生)         | 我太太說他肚子痛！好像要生了。                   |
| 災民 A           | 不要急，我到服務台去通報                      |
| 工作人員           | 有事嗎？                              |
| 災民 A           | 有一位太太肚子痛，好像要生了                    |
| 工作人員           | 我馬上連絡救護站的人員去處理(對講機呼叫)             |
| 工作人員           | 收容中心呼叫救護站                         |
| 救護站            | 回答：救護站收到                          |
| 工作人員           | 家庭帳篷內有一產婦腹痛，疑似分娩請速到現場處理           |
| 救護站            | 收到！馬上處理                           |
| 司儀口述           | 救護站人員帶著擔架急救箱到達現場並將婦人纏扶到救護站準備接生    |
| 救護站            | (傳出)哇...哇...傳出嬰兒哭聲                |
| 救護站            | 抱著嬰兒走出救護站說：先生恭喜你，生個兒子當爸爸了         |
| 所有在場人員         | 拍手叫好！                             |

|                |                          |
|----------------|--------------------------|
| <b>演練狀況 12</b> | <b>災民收容所有一孕婦肚痛，有分娩徵兆</b> |
| 救護站            | (回報服務站)接生完成              |

準備器材：擔架 1 個、急救箱 1 組、小嬰兒 1 個、孕婦裝 1 件、枕頭 1 個

|                |  |
|----------------|--|
| <b>演練狀況 13</b> | <b>收容所出現媒體記者採訪部份民眾有不滿情緒並有鼓噪情形</b>  |
| 模擬演練人員         | 災民收容所相關工作人員及社區民眾   |
| 狀況發布           | 收容所出現媒體記者採訪部份民眾有不滿情緒並有鼓噪情形   |
| 狀況處置<br>(司儀口述) | 派出收容班員維護現場秩序<br>請收容班長與媒體記者協商，統一召開記者說明(或陪同採訪)<br>災民看到記者一擁而上！情緒激動<br>收容班員及工作人員前往現場制止 |
| 記者             | 請問你們在這裡吃的伙食好不好？  |
| 災民             | 還可以啦！一點點肉啦！菜色再多一點會更好   |
| 記者             | 睡的舒服嗎？   |
| 災民             | 沒有羽絨被真的很冷！如果有彈簧床更好   |
| 司儀口述           | 這個時候收容所工作人員突然發現有記者至現場採訪！火速到現場處理  |
| 收容所班長          | 記者先生你好！我們會找一個時間召開記者會，對外統一說明對於本次發生災害情況做一詳細的報告，到時候再拜託你幫忙報導                           |

準備器材：廣播器具

|                |  |
|----------------|--|
| <b>演練狀況 14</b> | <b>收容所運作告一段落，召開記者會</b>   |
| 模擬演練人員         | 災民收容所相關工作人員及社區民眾   |
| 狀況發布           | 收容所運作暫告一段落將於 1700 召開記者會  |
| 狀況處置<br>(司儀口述) | 請收容班長或工作人員準備各項資料及新聞稿並由現場指揮官或發言人向各媒體記者統一發言，並接受詢問  |
| 班長             | 本鄉於 3 月 14 日早上 8 點 30 分接獲颱風警報後，即密切注意其發展動向，因應颱風可能會造成本鄉嚴重損害，立即於 9 點 30 分成立災害應變中心，且於 10 點 30 分成立災民收容救濟站，截至目前為止，共收容災民 50 位，並給予餐飲、基本日常用品及寢具。並將後續發展給予妥善照顧。 |
| 記者             | 聽說是不是有食物中毒發生的情況  |
| 班長             | 有 2 位民眾疑似食物中毒，已安排就醫住院，我們收容站有持續關心   |



|                |  |
|----------------|--|
| <b>演練狀況 15</b> | <b>收容所內有一位民眾因家人罹難傷心而試圖自殺</b>                         |
| 模擬演練人員         | 災民收容所相關工作人員及社區民眾                                     |
| 狀況發布           | 收容所內有一位民眾因家人罹難傷心而試圖自殺                                |
| 狀況處置<br>(司儀口述) | 請救護人員協助急救並安排社工協助安撫情緒                                 |
| 災民             | (大喊)有人自殺了  |
| 救護隊            | 發生什麼事了   |
| 災民             | 這裡有人割腕自殺   |
| 司儀口述           | 救護隊人員用無菌紗布覆蓋在傷口上方，先給予止血，再用繃帶包紮後，已無大礙，再請收容班員協助後續的觀察照顧 |

準備器材：無菌紗布、彈性繃帶

|                |   |
|----------------|---|
| <b>演練狀況 16</b> | <b>收容所內有幾位民眾酒後發生衝突，於現場大打出手，有一人鮮血直流</b>  |
| 模擬演練人員         | 災民收容所相關工作人員及社區民眾  |
| 狀況發布           | 收容所內有幾位民眾酒後發生衝突，於現場大打出手，有 1 人鮮血直流   |
| 狀況處置<br>(司儀口述) | 在男舍內有 3 位男士喝酒聊天突然一言不合大打出手，造成 3 人均受傷流血，由帳篷內打到帳篷外，此時收容站站長及工作人員前來調解並請救護人員協助緊急處置與安排就醫 |
| 班長             | 為什麼打架？  |
| 災民 A           | 他笑我長的那麼醜！我醜就已經很難過了他刺激我  |
| 災民 B           | 我只有說他長的很抱歉  |
| 災民 C           | 我叫他們不要打，結果他們兩個就一起來打我  |
| 班長             | 你們有沒有看生活公約？這次原諒你們，下次不可以在這裡喝酒鬧事，醫護人員請幫他們止血包紮。                                      |

準備器材：啤酒 3 瓶、急救箱

|                |  |
|----------------|--|
| <b>演練狀況 17</b> | <b>收容所經歷各種狀況後部分民眾有焦慮與情緒不穩現象</b>                  |
| 模擬演練人員         | 災民收容所相關工作人員及社區民眾                                 |
| 狀況發布           | 收容所經歷各種狀況後部分民眾有焦慮與情緒不穩現象由志工人員以團康活動方式帶領災民紓解壓力     |
| 狀況處置<br>(司儀口述) | 請志工人員協助安排團康活動紓解壓力，以帶動跳的方式進行可達到放鬆與運動的效果           |
| 志工自我介紹         | 各位大家好！我是帥哥達，今天教大家跳一首小丸子舞曲，大家要認真學習唷！要跟著我一起跳唷！請放音樂 |

準備器材：廣播器具

|                |  |
|----------------|--|
| <b>演練狀況 18</b> | <b>收容所內有一民眾反映遺失貴重物品</b>                        |
| 模擬演練人員         | 災民收容所相關工作人員及社區民眾                               |
| 狀況發布           | 收容所內有一民眾反映遺失貴重物品並與一疑似竊盜者發生推擠拉扯                 |
| 狀況處置<br>(司儀口述) | 請收容班長及安全人員協助分開當事人，避免衝突，了解狀況，必要時報警處理，加強收容所內安全維護 |
| 災民 A           | 我的手機不見了  |
| 災民 B           | 昨天還看你打電話你再找找看呀                                 |
| 災民 A           | 我有找過了  |
| 災民 B           | 趕快告訴班長有小偷，班長班長他的手機不見了                          |
| 班長             | 你的手機是什麼牌子的？                                    |
| 災民 A           | Nokia  |
| 班長             | 有看到閒雜人到你們的寢室內嗎                                 |
| 災民 A           | 剛剛看到李大銘從我們寢室內走出來                               |
| 班長             | 警衛去把李大銘叫來這裡 (李大銘來了)                            |
| 班長             | 李大銘我可以看看你的手機嗎？                                 |
| 李大銘            | 我沒有手機啊   |
| 班長             | 那你口袋凸出來的是什麼東西？                                 |
| 班長             | 警衛人員，請搜他的身體(警衛人員從他口袋拿出 1 只手機)                  |
| 班長             | 物證都有了，只好把你送派出所了                                |
| 李大銘            | 班長，原諒我！我下不敢了                                   |
| 班長             | 這次原諒你！如果你再犯就要把你送去派出所了。                         |
| 班長             | 警衛人員，要加強收容所內安全的維護                              |

準備器材：手機 1 支

|                |   |
|----------------|---|
| <b>演練狀況 19</b> | <b>收容所遣散作業</b>  |
| 模擬演練人員         | 災民收容所相關工作人員及社區民眾  |
| 狀況發布           | 災情趨於緩和準備結束災民收容開設工作  |
| 狀況處置<br>(司儀口述) | <p>安排協助民眾返家作業—</p> <p>調查災民返家意願，對於無家可歸者做出適切的溝通及安排交通。</p> <p>指揮中心指示災民收容所，通知所區內村民，於 1530 將辦理災民遣散，居住附近民眾由志工協助搬運。</p> <p>協助登錄民眾需求，並依據相關作業規定，向上級反映處理並陳報災情彙整報告，工作人員依序詢問災民返家的交通工具處理，是自行回家還是由收容所接送，如果是自行回家者，就發放車資，如果是收容所接送的話就由收容所專車接送即可。</p> |

|                |  |
|----------------|--|
| <b>演練狀況 19</b> | <b>收容所遣散作業</b>   |
| 工作人員           | 請問你要由我們接送？還是自行回家。  |
| 災民             | 不可以持續住這裡嗎？我家已經毀了，我已經無家可歸了                                  |
| 工作人員           | 抱歉！現在風災已過，所以我們要結束收容所運作，無法再收留你，你有親友嗎？                       |
| 災民             | 有阿！我有一個親戚住在附近，可是我的家園毀了，我該怎麼辦？                              |
| 工作人員           | 那這樣好了，你先住到你親戚家，再請你留下你的資料我將協助你申請急難救助並轉報給縣政府請求協助，希望能協助你度過難關。 |
| 災民             | 太好了！真的很謝謝你。  |